

Inspiron 14 3000

Onderhoudshandleiding

Model computer: Inspiron 14-3462
Regelgevingsmodel: P76G
Regelgevingstype: P76G001



Opmerkingen, voorzorgsmaatregelen, en waarschuwingen



OPMERKING: Een **OPMERKING** duidt belangrijke informatie aan voor een beter gebruik van het product.



WAARSCHUWING: EEN **WAARSCHUWING** duidt potentiële schade aan hardware of potentieel gegevensverlies aan en vertelt u hoe het probleem kan worden vermeden.



GEVAAR: Een **GEVAAR-KENNISGEVING** duidt op een risico op schade aan eigendommen, lichamelijk letsel of overlijden.

Copyright © 2016 Dell Inc. of haar dochtermaatschappijen. Alle rechten voorbehouden.
Dell, EMC en andere merken zijn handelsmerken van Dell Inc. of haar dochtermaatschappijen.
Andere handelsmerken zijn mogelijk handelsmerken van hun respectieve eigenaren.

Inhoudsopgave

Voordat u aan de computer gaat werken.....	10
Voordat u begint	10
Veiligheidsinstructies.....	10
Aanbevolen hulpmiddelen.....	11
Lijst van schroeven.....	12
Nadat u aan de computer heeft gewerkt.....	14
De accu verwijderen.....	15
Procedure.....	15
De accu vervangen.....	17
Procedure.....	17
Het optische station verwijderen.....	18
Vereisten.....	18
Procedure.....	18
Het optische station vervangen.....	22
Procedure.....	22
Vereisten achteraf.....	22
Het toetsenbord verwijderen.....	23
Vereisten.....	23
Procedure.....	23



Het toetsenbord vervangen.....	26
Procedure.....	26
Vereisten achteraf.....	26
De onderplaat verwijderen.....	27
Vereisten.....	27
Procedure.....	27
De onderplaat vervangen.....	32
Procedure.....	32
Vereisten achteraf.....	34
De geheugenmodule verwijderen.....	35
Vereisten.....	35
Procedure.....	35
De geheugenmodule vervangen.....	37
Procedure.....	37
Vereisten achteraf.....	38
De harde schijf verwijderen.....	39
Vereisten.....	39
Procedure.....	39
De harde schijf vervangen.....	42
Procedure.....	42
Vereisten achteraf.....	42
De draadloze kaart verwijderen.....	43
Vereisten.....	43
Procedure.....	43



De draadloze kaart vervangen.....	45
Procedure.....	45
Vereisten achteraf.....	46
Het I/O-paneel verwijderen.....	47
Vereisten.....	47
Procedure.....	47
De I/O-kaart vervangen.....	49
Procedure.....	49
Vereisten achteraf.....	49
De knoopbatterij verwijderen.....	50
Vereisten.....	50
Procedure.....	50
De knoopbatterij vervangen.....	52
Procedure.....	52
Vereisten achteraf.....	52
De luidsprekers verwijderen.....	53
Vereisten.....	53
Procedure.....	53
De luidsprekers vervangen.....	55
Procedure.....	55
Vereisten achteraf.....	55
De koelplaat verwijderen.....	56
Vereisten.....	56
Procedure.....	56



De koelplaat terugplaatsen.....	58
Procedure.....	58
Vereisten achteraf.....	58
De kaart van de aan-uitknop verwijderen.....	59
Vereisten.....	59
Procedure.....	59
De kaart voor de aan-uitknop vervangen.....	61
Procedure.....	61
Vereisten achteraf.....	61
Het beeldscherm verwijderen.....	62
Vereisten.....	62
Procedure.....	62
Het beeldscherm vervangen.....	65
Procedure.....	65
Vereisten achteraf.....	65
Het montagekader van het beeldscherm verwijderen	
66	
Vereisten.....	66
Procedure.....	66
De schermrand vervangen.....	68
Procedure.....	68
Vereisten achteraf.....	68
Het beeldschermpaneel verwijderen.....	69
Vereisten.....	69
Procedure.....	69

Het beeldschermpaneel vervangen.....	72
Procedure.....	72
Vereisten achteraf.....	72
De camera verwijderen.....	73
Vereisten.....	73
Procedure.....	73
De camera vervangen.....	75
Procedure.....	75
Vereisten achteraf.....	75
De beeldschermcharnieren verwijderen.....	76
Vereisten.....	76
Procedure.....	76
De beeldschermcharnieren vervangen.....	78
Procedure.....	78
Vereisten achteraf.....	78
De beeldschermkabel verwijderen.....	79
Vereisten.....	79
Procedure.....	79
De beeldschermkabel terugplaatsen.....	82
Procedure.....	82
Vereisten achteraf.....	82
Het moederbord verwijderen.....	83
Vereisten.....	83
Procedure.....	83



Het moederbord vervangen.....	88
Procedure.....	88
Vereisten achteraf.....	89
De touchpadmodule verwijderen.....	90
Vereisten.....	90
Procedure.....	90
De touchpadmodule vervangen.....	94
Procedure.....	94
Vereisten achteraf.....	94
De netadapterpoort verwijderen.....	96
Vereisten.....	96
Procedure.....	96
De netadapterpoort vervangen.....	98
Procedure.....	98
Vereisten achteraf.....	98
De achterzijde van het beeldscherm en de antenne verwijderen.....	99
Vereisten.....	99
Procedure.....	99
De achterzijde van het beeldscherm en de antenne terugplaatsen.....	101
Procedure.....	101
Vereisten achteraf.....	101

De polssteun verwijderen.....	102
Vereisten.....	102
Procedure.....	103
De polssteun vervangen.....	104
Procedure.....	104
Vereisten achteraf.....	104
Diagnostiek.....	105
Hulp verkrijgen en contact opnemen met Dell.....	107
Bronnen voor zelfhulp.....	107
Contact opnemen met Dell.....	108



Voordat u aan de computer gaat werken



OPMERKING: De afbeeldingen in dit document kunnen verschillen van uw computer; dit is afhankelijk van de configuratie die u hebt besteld.

Voordat u begint

- 1 Sla alle geopende bestanden op en sluit deze, en sluit alle geopende applicaties af.
- 2 Sluit uw computer af. Klik op **Start** →  **Energiebeheer** → **Afsluiten**.



OPMERKING: Wanneer u een ander besturingssysteem gebruikt, raadpleegt u de documentatie van uw besturingssysteem voor instructies voor het afsluiten hiervan.






- 3 Haal de stekker van de computer en van alle aangesloten apparaten uit het stopcontact.
- 4 Koppel alle aangesloten apparaten en randapparatuur, zoals het toetsenbord, de muis en de monitor los van uw computer.
- 5 Verwijder eventueel aanwezige mediakaarten en optische stations uit uw computer, indien van toepassing.
- 6 Klap het beeldscherm dicht en draai de computer om.

Veiligheidsinstructies

Volg de onderstaande veiligheidsrichtlijnen om uw persoonlijke veiligheid te garanderen en de computer en werkomgeving te beschermen tegen mogelijke schade.



GEVAAR: Lees de veiligheidsinstructies die bij uw computer zijn geleverd alvorens u werkzaamheden binnen uw computer uitvoert. Raadpleeg voor meer informatie over veiligheidsrichtlijnen onze webpagina over wet- en regelgeving op www.dell.com/regulatory_compliance.

-  **GEVAAR:** Koppel alle voedingsbronnen los voordat u de computerbehuizing of -panelen opent. Zodra u klaar bent met de werkzaamheden binnen de computer, plaatst u alle behuizingen, panelen en schroeven terug voordat u de computer weer aansluit op de voedingsbron.
-  **WAARSCHUWING:** Zorg ervoor dat het werkoppervlak plat en schoon is om schade aan de computer te voorkomen.
-  **WAARSCHUWING:** Pak de componenten en kaarten bij de rand vast en kom niet aan pinnetjes en contactpunten om beschadigingen te voorkomen.
-  **WAARSCHUWING:** U mag alleen problemen oplossen en reparaties uitvoeren na goedkeuring of op aanwijzing van het team van Dell voor technische assistentie. Schade als gevolg van werkzaamheden die niet door Dell zijn goedgekeurd, wordt niet gedekt door uw garantie. Raadpleeg de veiligheidsinstructies die bij uw product zijn meegeleverd of kijk op www.dell.com/regulatory_compliance.
-  **WAARSCHUWING:** Raak onderdelen pas aan nadat u zich hebt geaard door een ongeverfd metalen oppervlak van de behuizing aan te raken, zoals het metaal rondom de openingen voor de kaarten aan de achterkant van de computer. Raak tijdens het werken aan uw computer af en toe een ongeverfd metalen oppervlak aan om eventuele statische elektriciteit, die schadelijk kan zijn voor interne componenten, te ontladen.
-  **WAARSCHUWING:** Verwijder kabels door aan de stekker of aan de kabelontlastingslus te trekken en niet aan de kabel zelf. Sommige kabels hebben aansluitingen met vergrendelingslipjes of duimschroeven die u moet ontgrendelen voordat u de kabel loskoppelt. Houd kabels bij het loskoppelen uitgelijnd om te voorkomen dat aansluitpinnetjes verbuigen. Zorg er bij het aansluiten van kabels voor dat de aansluitingen en poorten de juiste richting hebben en correct zijn uitgelijnd.
-  **WAARSCHUWING:** Druk op eventueel geïnstalleerde kaarten in de optionele mediakaartlezer om ze uit te werpen.

Aanbevolen hulpmiddelen

Bij de procedures in dit document heeft u mogelijk de volgende hulpmiddelen nodig:











- Kruiskopschroevendraaier








- Plastic pennetje

Lijst van schroeven

Tabel 1. Lijst van schroeven

Component	Vast aan	Type schroef	Aantal	Afbeelding schroef
Onderplaat	Polssteunassemb lage	M2,5 x8	8	
Onderplaat	Polssteunassemb lage	M2x5	6	
Onderplaat	Polssteunassemb lage	M2x2	3	
Beeldscherm scharnieren	Achterplaat van het beeldscherm en antenne-assemblage	M2.5x2.5	6	
Beeldschermpaneel	Achterplaat van het beeldscherm en antenne-assemblage	M2x3	4	
Harde schijf	Harde schijfassemblage	M3x3	4	
Bracket van de harde schijf	Harde schijfassemblage	M2x3	2	
Scharnieren	Polssteunassemb lage	M2,5 x8	3	
Bracket van het optische station	Optisch station	M2x3	1	
Netadapterpoort	Polssteunassemb lage	M2x3	1	

Component	Vast aan	Type schroef	Aantal	Afbeelding schroef
Aan-uitknopkaart	Polssteunassemb lage	M2x2	1	
Moederbord	Polssteunassemb lage	M2x3	1	
Touchpadkaart	Polssteunassemb lage	M2x3	6	
Bracket van de touchpad	Polssteunassemb lage	M2x3	1	
Bracket van de draadloze kaart	Moederbord	M2x3	1	

Nadat u aan de computer heeft gewerkt



WAARSCHUWING: Uw computer kan beschadigd raken als u er losse schroeven in achterlaat.

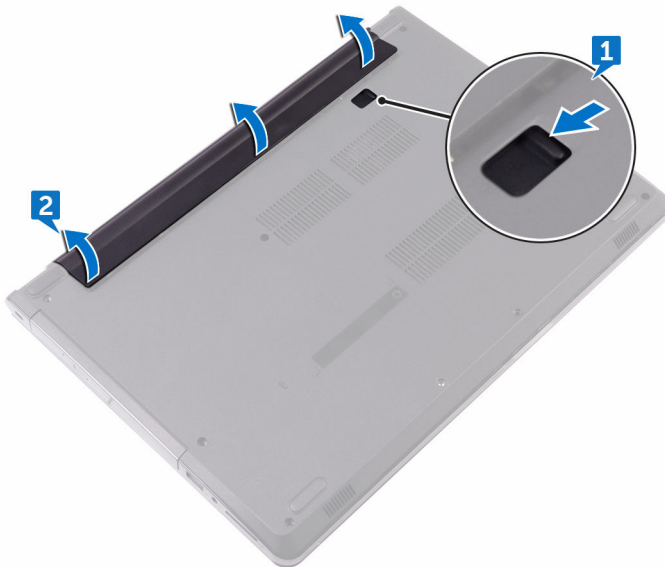
- 1 Breng alle schroeven opnieuw aan en zorg ervoor dat er geen losse schroeven in uw computer achterblijven.
- 2 Sluit alle externe apparaten, randapparaten of kabels die u eerder had losgekoppeld, weer aan voordat u aan uw computer werkt.
- 3 Plaats alle mediakaarten, schijven of andere onderdelen die u had verwijderd, weer terug voordat u aan uw computer werkt.
- 4 Sluit uw computer en alle aangesloten apparaten aan op het stopcontact.
- 5 Zet de computer aan.

De accu verwijderen

⚠ GEVAAR: Voordat u in uw computer werkt dient u de meegeleverde veiligheidsinstructies te lezen en de stappen te volgen in [Voordat u in uw computer gaat werken](#). Nadat u in uw computer hebt gewerkt, moet u de instructies volgen die worden beschreven in [Nadat u in uw computer hebt gewerkt](#). Raadpleeg voor meer informatie over veiligheidsrichtlijnen onze website over de wet- en regelgeving op www.dell.com/regulatory_compliance.

Procedure

- 1 Draai de computer om en schuif de batterijvergrendeling open. U hoort een klik wanneer de batterij ontgrendeld is.
- 2 Gebruik uw vingertoppen om de batterij schuin op te tillen en hem uit de onderzijde van de computer te verwijderen.



-
-
- 3** Keer de computer ondersteboven, open het beeldscherm en houd de stroomknop ca. vijf seconden ingedrukt om het moederbord te aarden.



De accu vervangen



GEVAAR: Voordat u in uw computer werkt dient u de meegeleverde veiligheidsinstructies te lezen en de stappen te volgen in [Voordat u in uw computer gaat werken](#). Nadat u in uw computer hebt gewerkt, moet u de instructies volgen die worden beschreven in [Nadat u in uw computer hebt gewerkt](#). Raadpleeg voor meer informatie over veiligheidsrichtlijnen onze website over de wet- en regelgeving op www.dell.com/regulatory_compliance.

Procedure

Schuif de lipjes op de batterij in de sleuven in het batterijcompartiment en klik de batterij vast.



Het optische station verwijderen



GEVAAR: Voordat u in uw computer werkt dient u de meegeleverde veiligheidsinstructies te lezen en de stappen te volgen in [Voordat u in uw computer gaat werken](#). Nadat u in uw computer hebt gewerkt, moet u de instructies volgen die worden beschreven in [Nadat u in uw computer hebt gewerkt](#). Raadpleeg voor meer informatie over veiligheidsrichtlijnen onze website over de wet- en regelgeving op www.dell.com/regulatory_compliance.

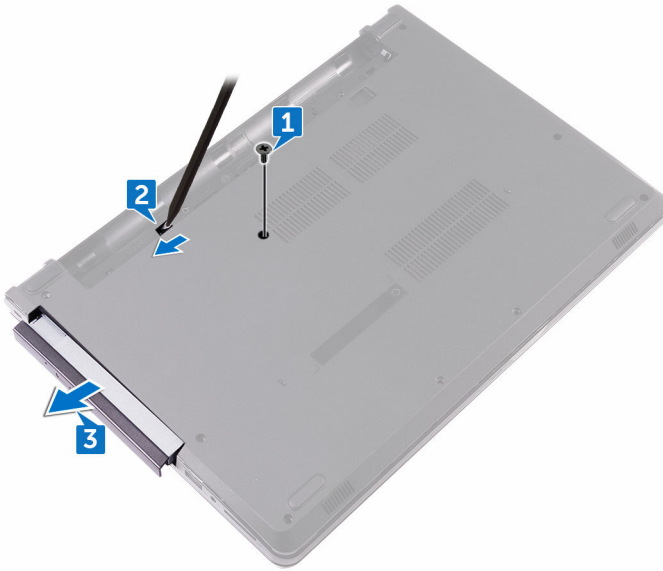
Vereisten

Verwijder de [batterij](#).

Procedure

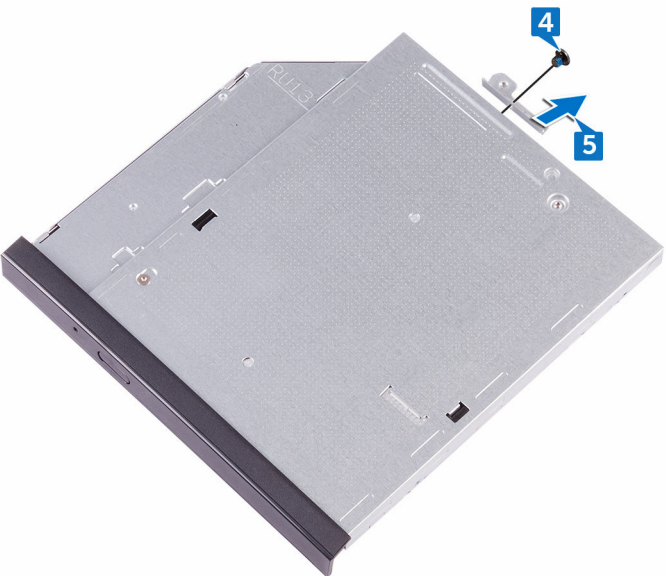
- 1 Verwijder de schroef (M2x5) waarmee de optische station-assemblage aan de onderplaat is bevestigd.
- 2 Gebruik een plastic pennetje om de optische station-assemblage los te maken van het optische-stationcompartiment.

- 3 Schuif de optische station-assemblage uit het optische-stationcompartiment.

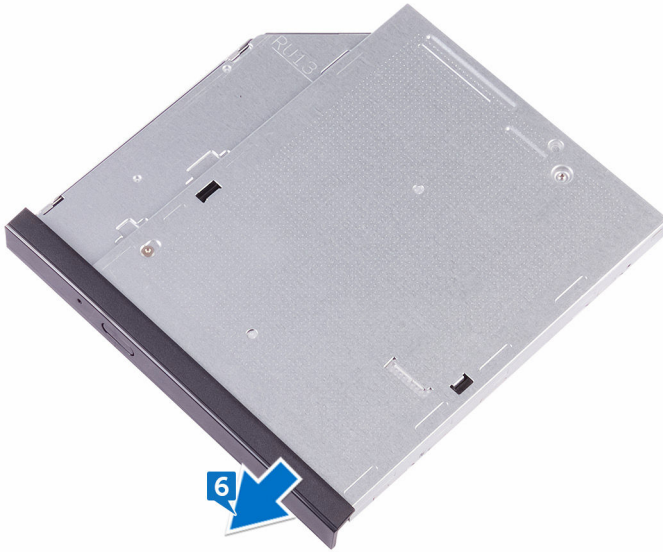


- 4 Verwijder de schroef (M2x3) waarmee de bracket aan het optische station is bevestigd.

5 Verwijder de beugel van het optische station.



- 6 Maak het montagekader van het optische station voorzichtig los en verwijder het van het optische station.



Het optische station vervangen



GEVAAR: Voordat u in uw computer werkt dient u de meegeleverde veiligheidsinstructies te lezen en de stappen te volgen in [Voordat u in uw computer gaat werken](#). Nadat u in uw computer hebt gewerkt, moet u de instructies volgen die worden beschreven in [Nadat u in uw computer hebt gewerkt](#). Raadpleeg voor meer informatie over veiligheidsrichtlijnen onze website over de wet- en regelgeving op www.dell.com/regulatory_compliance.

Procedure

- 1 Lijn de lipjes op het montagekader van het optische station uit met de sleuven op het optische station en klik het montagekader van het optische station op zijn plaats.
- 2 Lijn het schroefgat in de optische-stationbracket uit met het schroefgat in het optische station.
- 3 Plaats de schroef (M2x3) terug waarmee de bracket aan het optische station wordt bevestigd.
- 4 Schuif het optische station in het desbetreffende compartiment en lijn het schroefgat op de bracket van het optische station uit met het schroefgat in de onderplaat.
- 5 Plaats de schroef (M2x5) terug waarmee de optische station-assemblage aan de onderplaat wordt bevestigd.

Vereisten achteraf

Plaats de [batterij](#) terug.

Het toetsenbord verwijderen



GEVAAR: Voordat u in uw computer werkt dient u de meegeleverde veiligheidsinstructies te lezen en de stappen te volgen in [Voordat u in uw computer gaat werken](#). Nadat u in uw computer hebt gewerkt, moet u de instructies volgen die worden beschreven in [Nadat u in uw computer hebt gewerkt](#). Raadpleeg voor meer informatie over veiligheidsrichtlijnen onze website over de wet- en regelgeving op www.dell.com/regulatory_compliance.

Vereisten

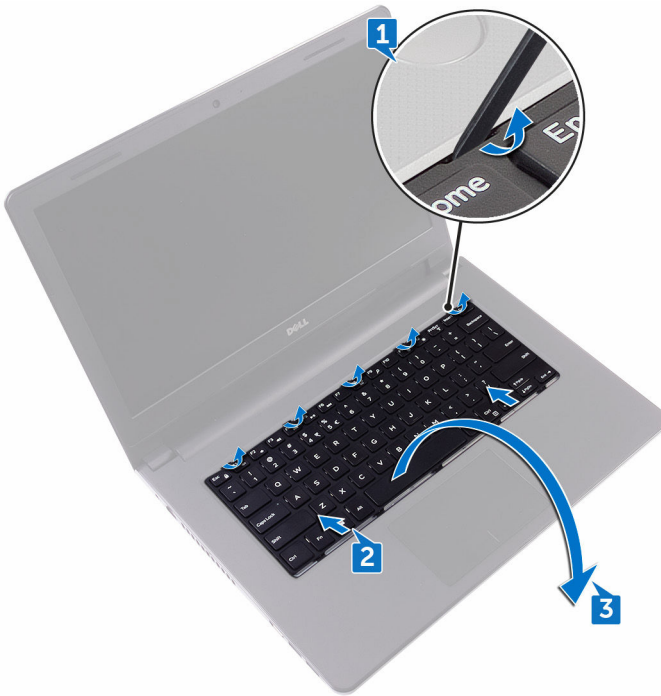
Verwijder de [batterij](#).

Procedure

- 1 Haal met behulp van een plastic pennetje voorzichtig de lipjes los waarmee het toetsenbord aan de polssteun vastzit.
- 2 Schuif het toetsenbord omhoog om het los te maken uit de sleuven op de polssteun.

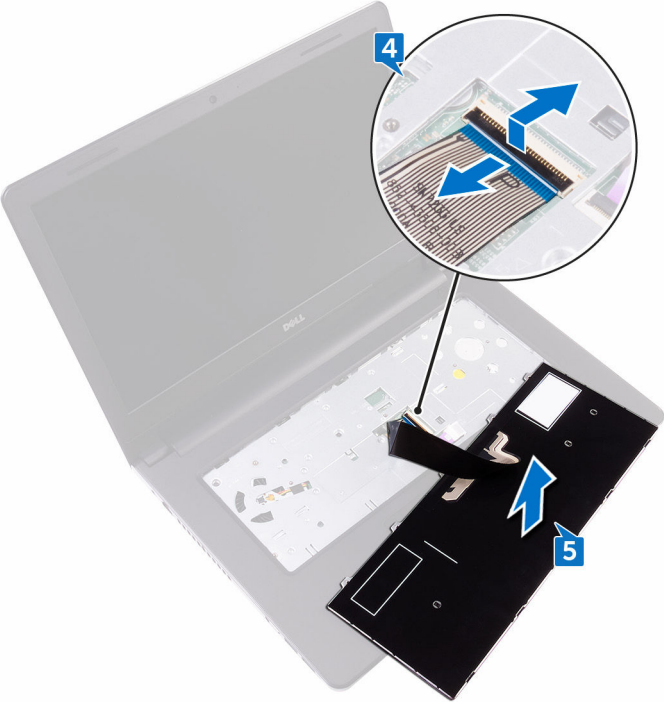


- 3 Draai het toetsenbord om en plaats het op de polssteunassemblage.



- 4 Open de vergrendeling en koppel de kabel van het toetsenbord los van het moederbord.

5 Til het toetsenbord van de polssteunassemblage.



Het toetsenbord vervangen



GEVAAR: Voordat u in uw computer werkt dient u de meegeleverde veiligheidsinstructies te lezen en de stappen te volgen in [Voordat u in uw computer gaat werken](#). Nadat u in uw computer hebt gewerkt, moet u de instructies volgen die worden beschreven in [Nadat u in uw computer hebt gewerkt](#). Raadpleeg voor meer informatie over veiligheidsrichtlijnen onze website over de wet- en regelgeving op www.dell.com/regulatory_compliance.

Procedure



OPMERKING: Als u een nieuw toetsenbord plaatst, vouw de kabels dan op dezelfde manier als bij het oude toetsenbord.

- 1 Schuif de toetsenbordkabel in de connector en sluit de vergrendeling om de kabel te vergrendelen.
- 2 Draai het toetsenbord om.
- 3 Schuif de lipjes op het toetsenbord in de sleuven op de polssteun en klik het toetsenbord op zijn plaats.

Vereisten achteraf

Plaats de [batterij](#) terug.

De onderplaat verwijderen



GEVAAR: Voordat u in uw computer werkt dient u de meegeleverde veiligheidsinstructies te lezen en de stappen te volgen in [Voordat u in uw computer gaat werken](#). Nadat u in uw computer hebt gewerkt, moet u de instructies volgen die worden beschreven in [Nadat u in uw computer hebt gewerkt](#). Raadpleeg voor meer informatie over veiligheidsrichtlijnen onze website over de wet- en regelgeving op www.dell.com/regulatory_compliance.

Vereisten

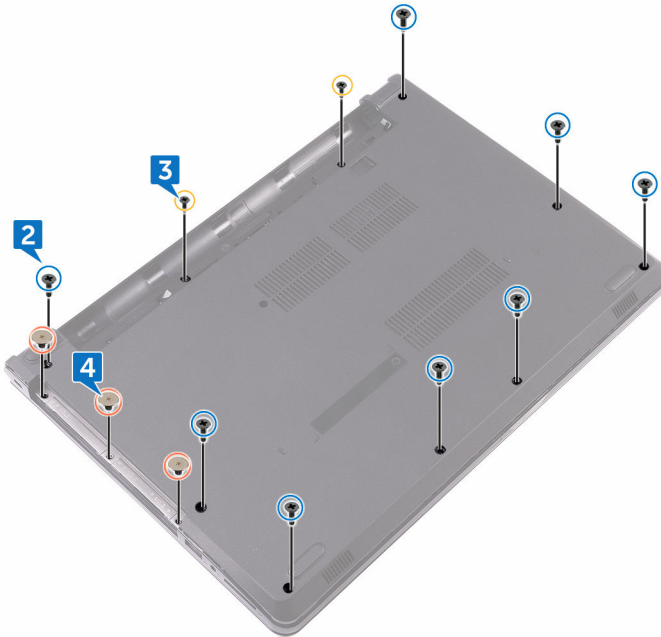
- 1 Verwijder de [batterij](#).
- 2 Verwijder het [optische station](#).
- 3 Verwijder het [toetsenbord](#).

Procedure

- 1 Klap het beeldscherm dicht en draai de computer om.
- 2 Verwijder de acht schroeven (M2,5x8) waarmee de onderplaat aan de polssteunassemblage is bevestigd.
- 3 Verwijder de twee schroeven (M2x5) waarmee de onderplaat aan de polssteunassemblage is bevestigd.

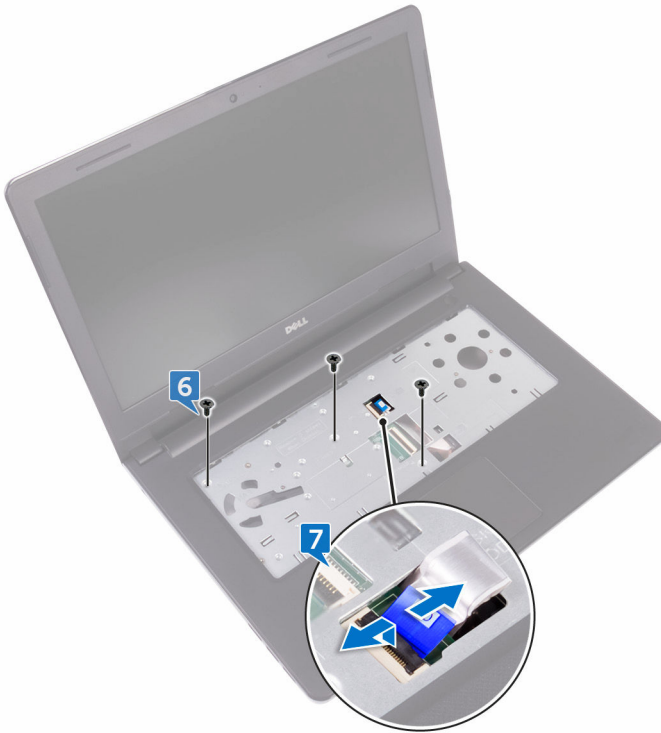


- 4 Verwijder de drie schroeven (M2x2) waarmee de onderplaat aan de polssteunassembly is bevestigd.



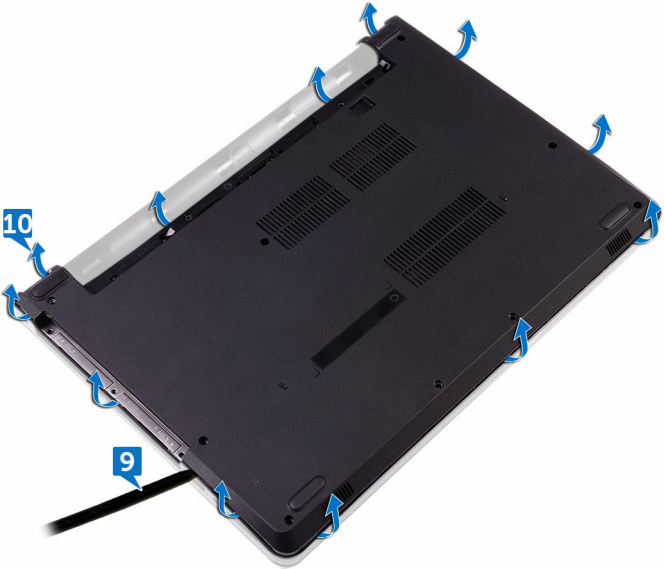
- 5 Draai de computer om en klap het beeldscherm open.
- 6 Verwijder de drie schroeven (M2x5) waarmee de onderplaat aan de polssteunassembly is bevestigd.

- 7 Open de vergrendeling en koppel de kabel van het optische station los van het moederbord.

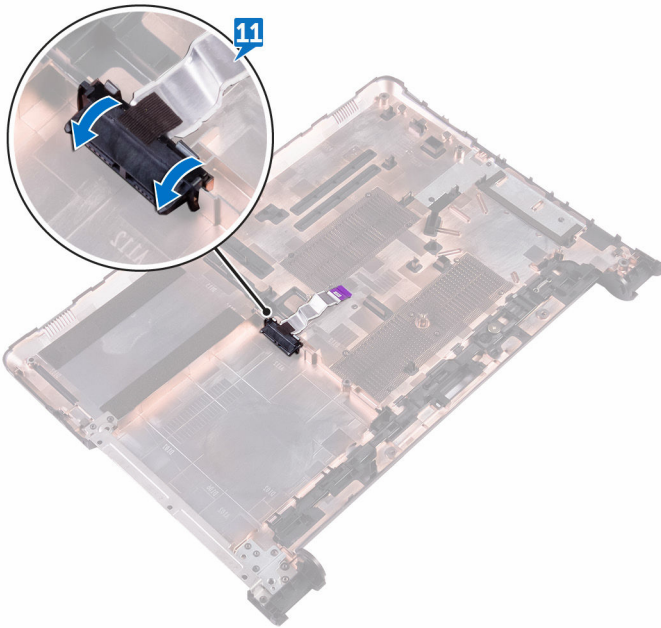


- 8 Klap het beeldscherm dicht en draai de computer om.
- 9 Wrik met een plastic pennetje de onderplaat van de polssteun los.

10 Til de onderplaat van de polssteunassemblege.



- 11** Maak de interposer van het optische station los van de lipjes en verwijder hem van de onderplaat.



De onderplaat vervangen



GEVAAR: Voordat u in uw computer werkt dient u de meegeleverde veiligheidsinstructies te lezen en de stappen te volgen in [Voordat u in uw computer gaat werken](#). Nadat u in uw computer hebt gewerkt, moet u de instructies volgen die worden beschreven in [Nadat u in uw computer hebt gewerkt](#). Raadpleeg voor meer informatie over veiligheidsrichtlijnen onze website over de wet- en regelgeving op www.dell.com/regulatory_compliance.

Procedure

- 1 Schuif de interposer van het optische station in de lipjes op de onderplaat en klik hem vast.

- 2 Plaats de onderplaat op de polssteunasseblage en leid de kabel van het optische station door de sleuf op de polssteunasseblage.



- 3 Schuif de lipjes op de onderplaat in de sleuven in de polssteunasseblage en klik de onderplaat vast.
- 4 Schuif de kabel van het optische station in de connector op het moederbord en druk de vergrendeling omlaag om de kabel vast te zetten.
- 5 Plaats de drie schroeven (M2x5) terug waarmee de onderplaat aan de polssteunasseblage wordt bevestigd.
- 6 Klap het beeldscherm dicht en draai de computer om.
- 7 Plaats de drie schroeven (M2x2) terug waarmee de onderplaat aan de polssteunasseblage wordt bevestigd.
- 8 Plaats de twee schroeven (M2x5) terug waarmee de onderplaat aan de polssteunasseblage wordt bevestigd.
- 9 Plaats de acht schroeven (M2.5x8) terug waarmee de onderplaat aan de polssteunasseblage wordt bevestigd.



Vereisten achteraf

- 1 Plaats het [toetsenbord](#) terug.
- 2 Plaats het [optische station](#) terug.
- 3 Plaats de [batterij](#) terug.



De geheugenmodule verwijderen



GEVAAR: Voordat u in uw computer werkt dient u de meegeleverde veiligheidsinstructies te lezen en de stappen te volgen in [Voordat u in uw computer gaat werken](#). Nadat u in uw computer hebt gewerkt, moet u de instructies volgen die worden beschreven in [Nadat u in uw computer hebt gewerkt](#). Raadpleeg voor meer informatie over veiligheidsrichtlijnen onze website over de wet- en regelgeving op www.dell.com/regulatory_compliance.

Vereisten

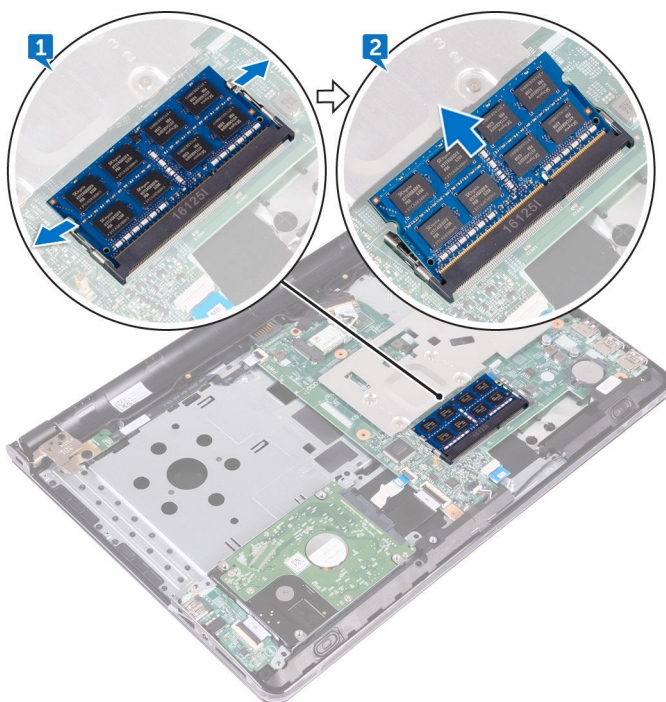
- 1 Verwijder de [batterij](#).
- 2 Verwijder het [optische station](#).
- 3 Verwijder het [toetsenbord](#).
- 4 Verwijder de [onderplaat](#).

Procedure

- 1 Gebruik uw vingertoppen om de bevestigingsklemmetjes aan weerszijden van de sleuf van de geheugenmodule voorzichtig uit elkaar te duwen totdat de module omhoog komt.



- 2 Verwijder de geheugenmodule uit de sleuf.



De geheugenmodule vervangen



GEVAAR: Voordat u in uw computer werkt dient u de meegeleverde veiligheidsinstructies te lezen en de stappen te volgen in [Voordat u in uw computer gaat werken](#). Nadat u in uw computer hebt gewerkt, moet u de instructies volgen die worden beschreven in [Nadat u in uw computer hebt gewerkt](#). Raadpleeg voor meer informatie over veiligheidsrichtlijnen onze website over de wet- en regelgeving op www.dell.com/regulatory_compliance.

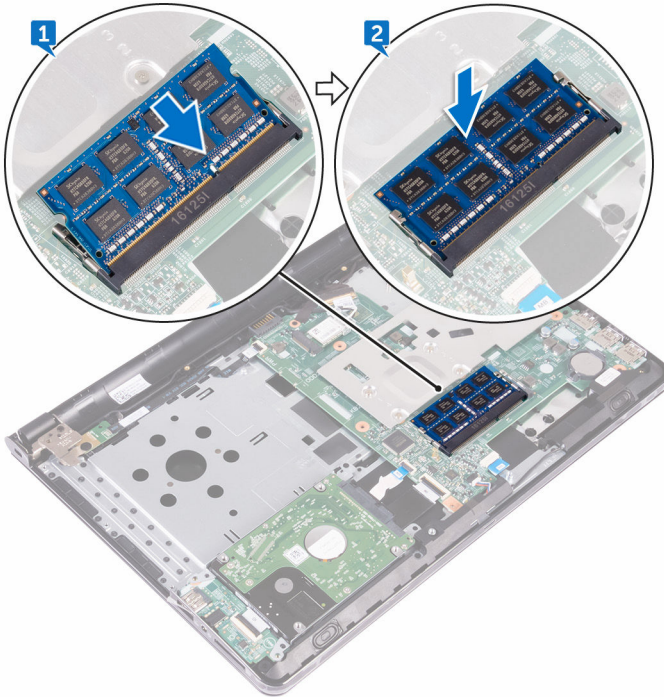
Procedure

- 1 Lijn de inkeping in de geheugenmodule uit met het lijpe op de sleuf van de geheugenmodule.



- 2 Schuif de geheugenmodule stevig onder een hoek in de sleuf en druk de geheugenmodule naar beneden totdat deze vastklikt.

 **OPMERKING:** Als u geen klik hoort, verwijdt u de geheugenmodule en plaatst u deze nogmaals.



Vereisten achteraf

- 1 Plaats de [onderplaat](#) terug.
- 2 Plaats het [toetsenbord](#) terug.
- 3 Plaats het [optische station](#) terug.
- 4 Plaats de [batterij](#) terug.

De harde schijf verwijderen

 **GEVAAR:** Voordat u in uw computer werkt dient u de meegeleverde veiligheidsinstructies te lezen en de stappen te volgen in [Voordat u in uw computer gaat werken](#). Nadat u in uw computer hebt gewerkt, moet u de instructies volgen die worden beschreven in [Nadat u in uw computer hebt gewerkt](#). Raadpleeg voor meer informatie over veiligheidsrichtlijnen onze website over de wet- en regelgeving op www.dell.com/regulatory_compliance.

 **WAARSCHUWING:** Harde schijven zijn kwetsbaar. Wees voorzichtig wanneer u de harde schijf hanteert.

 **WAARSCHUWING:** Om geen gegevens te verliezen, mag de harde schijf niet worden verwijderd als de computer aan staat of in slaapmodus is.

Vereisten

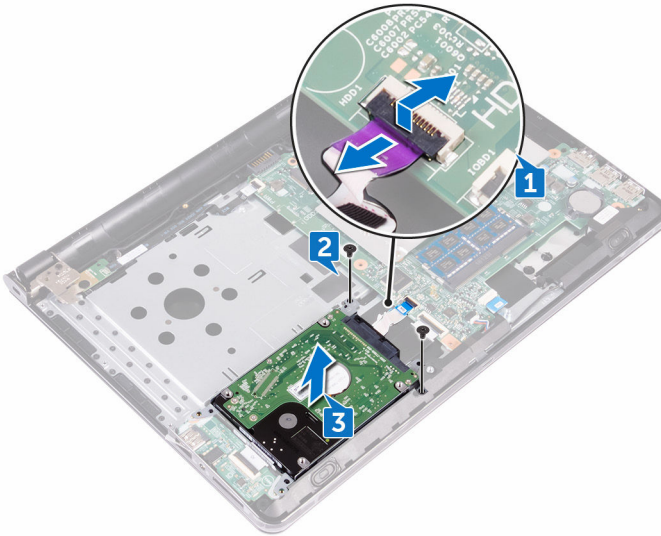
- 1 Verwijder de [batterij](#).
- 2 Verwijder het [optische station](#).
- 3 Verwijder het [toetsenbord](#).
- 4 Verwijder de [onderplaat](#).

Procedure

- 1 Open de vergrendeling en koppel de kabel van de harde schijf los van de connector op het moederbord.
- 2 Verwijder de twee schroeven (M2x3) waarmee de harde schijf-assemblage aan de polssteunassemblage is bevestigd.

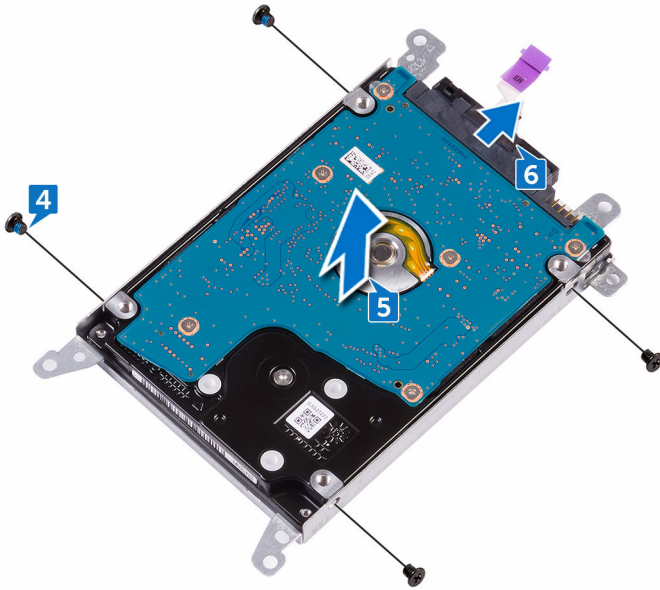


- 3 Til de harde schijf-assemblage samen met de kabel uit de polssteunassemblage.



- 4 Verwijder de vier schroeven (M3x3) waarmee de bracket aan de harde schijf-assemblage is bevestigd.
- 5 Til de harde schijf uit de bracket.

6 Koppel de interposer los van de harde schijf.



De harde schijf vervangen

 **GEVAAR:** Voordat u in uw computer werkt dient u de meegeleverde veiligheidsinstructies te lezen en de stappen te volgen in [Voordat u in uw computer gaat werken](#). Nadat u in uw computer hebt gewerkt, moet u de instructies volgen die worden beschreven in [Nadat u in uw computer hebt gewerkt](#). Raadpleeg voor meer informatie over veiligheidsrichtlijnen onze website over de wet- en regelgeving op www.dell.com/regulatory_compliance.

 **WAARSCHUWING:** Harde schijven zijn kwetsbaar. Wees voorzichtig wanneer u de harde schijf hanteert.

Procedure

- 1 Sluit de interposer aan op de harde schijf.
- 2 Lijn de schroefgaten in de beugel van de harde schijf uit met de schroefgaten in de harde schijf.
- 3 Plaats de vier schroeven (M3x3) terug waarmee de bracket aan de harde schijf-assemblage wordt bevestigd.
- 4 Lijn de schroefgaten van de harde schijf uit met de schroefgaten op de polssteun- en toetsenbordassemblage.
- 5 Plaats de twee schroeven (M2x3) terug waarmee de harde schijf-assemblage aan de polssteunassemblage wordt bevestigd.
- 6 Schuif de kabel van de harde schijf in de connector op het moederbord en druk de vergrendeling omlaag om de kabel vast te zetten.

Vereisten achteraf

- 1 Plaats de [onderplaat](#) terug.
- 2 Plaats het [toetsenbord](#) terug.
- 3 Plaats het [optische station](#) terug.
- 4 Plaats de [batterij](#) terug.

De draadloze kaart verwijderen



GEVAAR: Voordat u in uw computer werkt dient u de meegeleverde veiligheidsinstructies te lezen en de stappen te volgen in [Voordat u in uw computer gaat werken](#). Nadat u in uw computer hebt gewerkt, moet u de instructies volgen die worden beschreven in [Nadat u in uw computer hebt gewerkt](#). Raadpleeg voor meer informatie over veiligheidsrichtlijnen onze website over de wet- en regelgeving op www.dell.com/regulatory_compliance.

Vereisten

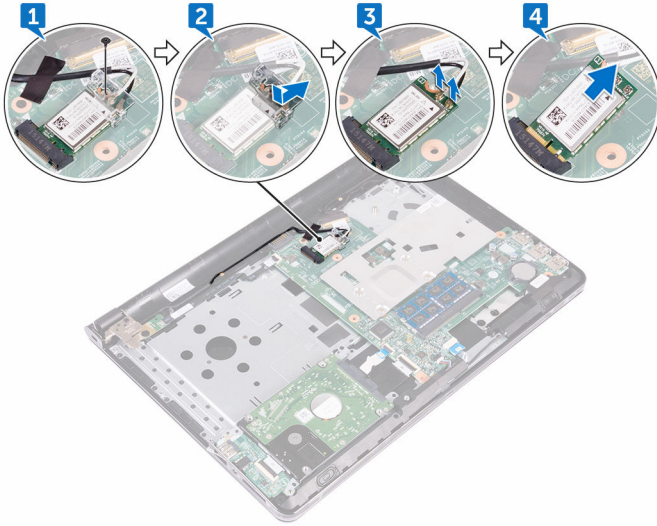
- 1 Verwijder de [batterij](#).
- 2 Verwijder het [optische station](#).
- 3 Verwijder het [toetsenbord](#).
- 4 Verwijder de [onderplaat](#).

Procedure


- 1 Verwijder de schroef (M2x3) waarmee de beugel van de draadloze kaart aan het moederbord vastzit.
- 2 Schuif en verwijder de beugel van de draadloze kaart.
- 3 Haal de twee antennekabels los van de draadloze kaart.



- 4 Verwijder de draadloze kaart door deze uit de sleuf van de draadloze kaart te schuiven.



De draadloze kaart vervangen

 **GEVAAR:** Voordat u in uw computer werkt dient u de meegeleverde veiligheidsinstructies te lezen en de stappen te volgen in [Voordat u in uw computer gaat werken](#). Nadat u in uw computer hebt gewerkt, moet u de instructies volgen die worden beschreven in [Nadat u in uw computer hebt gewerkt](#). Raadpleeg voor meer informatie over veiligheidsrichtlijnen onze website over de wet- en regelgeving op www.dell.com/regulatory_compliance.

Procedure

 **WAARSCHUWING:** Plaats geen kabels onder de draadloze kaart om beschadigingen aan de kaart te voorkomen.

- 1 Lijn de inkeping op de draadloze kaart uit met het lipje op de sleuf voor de draadloze kaart en plaats de draadloze kaart onder een hoek in de sleuf.
- 2 Sluit de antennekabels aan op de draadloze kaart.

In de volgende tabel ziet u het kleurenschema van de antennekabels voor de draadloze kaart die door uw computer wordt ondersteund.

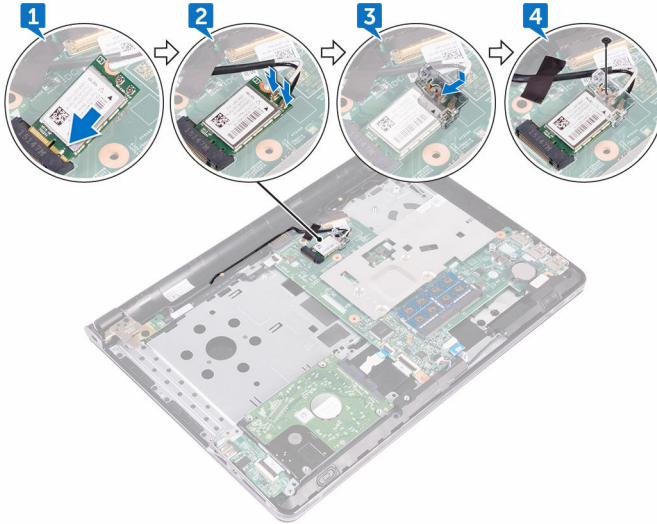
Tabel 2. Kleurenschema voor de antennekabels van de draadloze kaart

Connectoren op de draadloze kaart	Kleur van de antennekabel
Hoofd (witte driehoek)	Wit
Hulp (zwarte driehoek)	Zwart

- 3 Lijn het schroefgat in de bracket van de draadloze kaart uit met het schroefgat in de draadloze kaart.



- 4 Plaats de schroef (M2x3) terug waarmee de bracket van de draadloze kaart wordt bevestigd op de draadloze kaart en het moederbord.



Vereisten achteraf

- 1 Plaats de [onderplaat](#) terug.
- 2 Plaats het [toetsenbord](#) terug.
- 3 Plaats het [optische station](#) terug.
- 4 Plaats de [batterij](#) terug.

Het I/O-paneel verwijderen



GEVAAR: Voordat u in uw computer werkt dient u de meegeleverde veiligheidsinstructies te lezen en de stappen te volgen in [Voordat u in uw computer gaat werken](#). Nadat u in uw computer hebt gewerkt, moet u de instructies volgen die worden beschreven in [Nadat u in uw computer hebt gewerkt](#). Raadpleeg voor meer informatie over veiligheidsrichtlijnen onze website over de wet- en regelgeving op www.dell.com/regulatory_compliance.

Vereisten

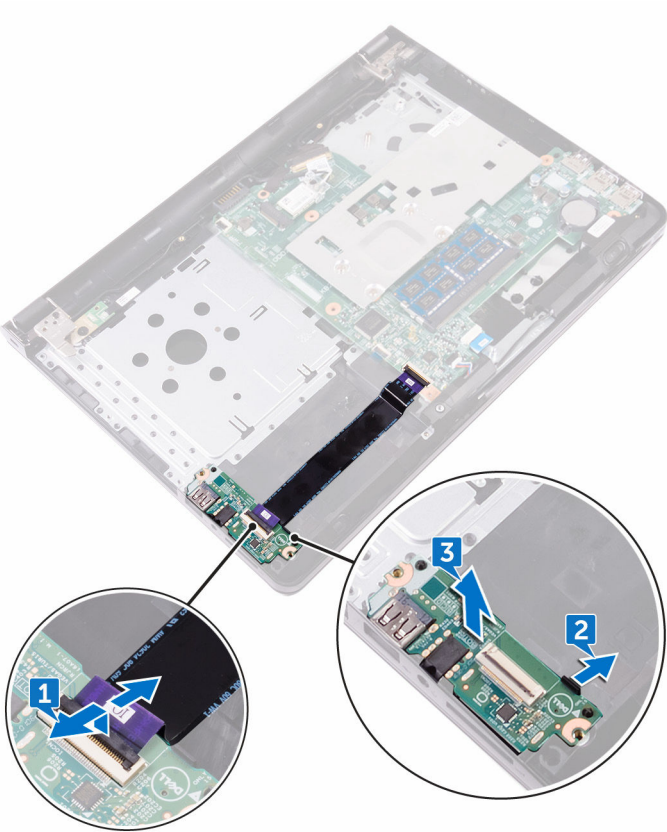
- 1 Verwijder de [batterij](#).
- 2 Verwijder het [optische station](#).
- 3 Verwijder het [toetsenbord](#).
- 4 Verwijder de [onderplaat](#).
- 5 Verwijder de [harde schijf](#).

Procedure

- 1 Open de vergrendeling en koppel de kabel van de I/O-kaart los van de I/O-kaart.
- 2 Druk het bevestigingslipje in om de I/O-kaart los te maken van de polssteunassemblage.



3 Til de I/O-kaart van de polssteun.



De I/O-kaart vervangen



GEVAAR: Voordat u in uw computer werkt dient u de meegeleverde veiligheidsinstructies te lezen en de stappen te volgen in [Voordat u in uw computer gaat werken](#). Nadat u in uw computer hebt gewerkt, moet u de instructies volgen die worden beschreven in [Nadat u in uw computer hebt gewerkt](#). Raadpleeg voor meer informatie over veiligheidsrichtlijnen onze website over de wet- en regelgeving op www.dell.com/regulatory_compliance.

Procedure

- 1 Gebruik de uitlijnpunten om de I/O-kaart op de polssteunassemlage te plaatsen en klik de I/O-kaart op zijn plaats.
- 2 Schuif de kabel van de I/O-kaart in de connector op de I/O-kaart en sluit de vergrendeling om de kabel vast te zetten.


Vereisten achteraf

- 1 Plaats de [harde schijf](#) terug.
- 2 Plaats de [onderplaat](#) terug.
- 3 Plaats het [toetsenbord](#) terug.
- 4 Plaats het [optische station](#) terug.
- 5 Plaats de [batterij](#) terug.



De knoopbatterij verwijderen

 **GEVAAR:** Voordat u in uw computer werkt dient u de meegeleverde veiligheidsinstructies te lezen en de stappen te volgen in [Voordat u in uw computer gaat werken](#). Nadat u in uw computer hebt gewerkt, moet u de instructies volgen die worden beschreven in [Nadat u in uw computer hebt gewerkt](#). Raadpleeg voor meer informatie over veiligheidsrichtlijnen onze website over de wet- en regelgeving op www.dell.com/regulatory_compliance.

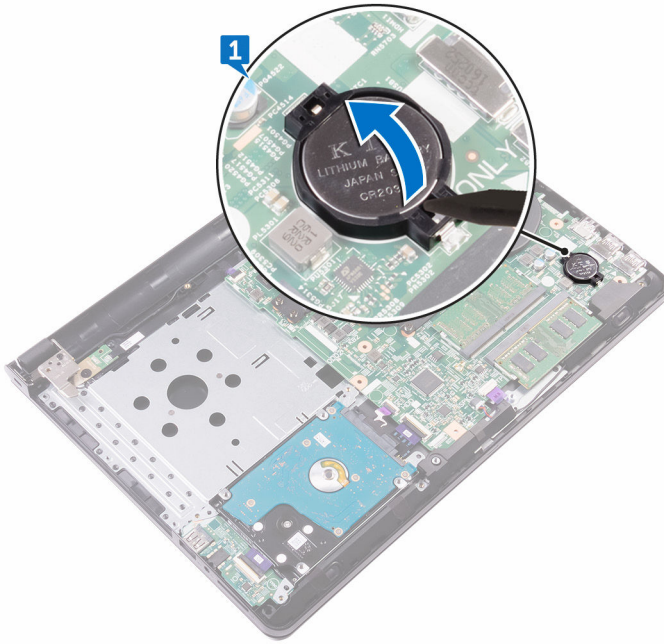
 **WAARSCHUWING:** Wanneer u de knoopbatterij verwijdert, worden de standaardinstellingen van de BIOS hersteld. Het is aan te raden de instellingen van de BIOS te noteren voordat u de knoopbatterij verwijdert.

Vereisten

- 1 Verwijder de [batterij](#).
- 2 Verwijder het [optische station](#).
- 3 Verwijder het [toetsenbord](#).
- 4 Verwijder de [onderplaat](#).

Procedure

Wrik met een plastic pennenetje de knoopbatterij uit de batterijhouder op de computerbasis.



De knoopbatterij vervangen.



GEVAAR: Voordat u in uw computer werkt dient u de meegeleverde veiligheidsinstructies te lezen en de stappen te volgen in [Voordat u in uw computer gaat werken](#). Nadat u in uw computer hebt gewerkt, moet u de instructies volgen die worden beschreven in [Nadat u in uw computer hebt gewerkt](#). Raadpleeg voor meer informatie over veiligheidsrichtlijnen onze website over de wet- en regelgeving op www.dell.com/regulatory_compliance.

Procedure

Duw de knoopbatterij in de batterijhouder op het moederbord, waarbij de pluskant van de batterij omhoog wijst.

Vereisten achteraf

- 1 Plaats de [onderplaat](#) terug.
- 2 Plaats het [toetsenbord](#) terug.
- 3 Plaats het [optische station](#) terug.
- 4 Plaats de [batterij](#) terug.

De luidsprekers verwijderen



GEVAAR: Voordat u in uw computer werkt dient u de meegeleverde veiligheidsinstructies te lezen en de stappen te volgen in [Voordat u in uw computer gaat werken](#). Nadat u in uw computer hebt gewerkt, moet u de instructies volgen die worden beschreven in [Nadat u in uw computer hebt gewerkt](#). Raadpleeg voor meer informatie over veiligheidsrichtlijnen onze website over de wet- en regelgeving op www.dell.com/regulatory_compliance.

Vereisten

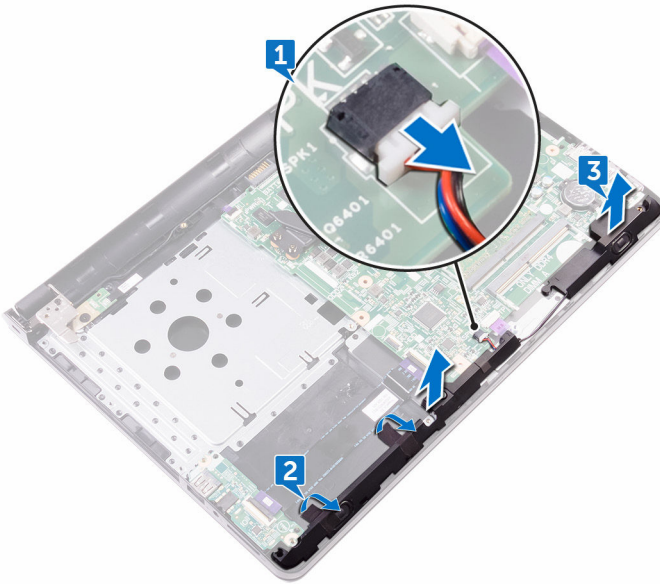
- 1 Verwijder de [batterij](#).
- 2 Verwijder het [optische station](#).
- 3 Verwijder het [toetsenbord](#).
- 4 Verwijder de [onderplaat](#).
- 5 Verwijder de [harde schijf](#).

Procedure

- 1 Maak de luidsprekerkabel los van het moederbord.
- 2 Verwijder de tapes waarmee de luidspreker aan de polssteunassemblage is bevestigd.



3 Til de luidsprekers samen met de luidsprekerkabel uit de polssteun.



De luidsprekers vervangen



GEVAAR: Voordat u in uw computer werkt dient u de meegeleverde veiligheidsinstructies te lezen en de stappen te volgen in [Voordat u in uw computer gaat werken](#). Nadat u in uw computer hebt gewerkt, moet u de instructies volgen die worden beschreven in [Nadat u in uw computer hebt gewerkt](#). Raadpleeg voor meer informatie over veiligheidsrichtlijnen onze website over de wet- en regelgeving op www.dell.com/regulatory_compliance.

Procedure

- 1 Gebruik de uitlijnpunten om de luidsprekers op de polssteun te plaatsen.
- 2 Bevestig de tapes waarmee de luidsprekers aan de polssteunassemblage worden bevestigd.
- 3 Sluit de luidsprekerkabel aan op het moederbord.

Vereisten achteraf


- 1 Plaats de [harde schijf](#) terug.
- 2 Plaats de [onderplaat](#) terug.
- 3 Plaats het [toetsenbord](#) terug.
- 4 Plaats het [optische station](#) terug.
- 5 Plaats de [batterij](#) terug.



De koelplaat verwijderen

 **GEVAAR:** Voordat u in uw computer werkt dient u de meegeleverde veiligheidsinstructies te lezen en de stappen te volgen in [Voordat u in uw computer gaat werken](#). Nadat u in uw computer hebt gewerkt, moet u de instructies volgen die worden beschreven in [Nadat u in uw computer hebt gewerkt](#). Raadpleeg voor meer informatie over veiligheidsrichtlijnen onze website over de wet- en regelgeving op www.dell.com/regulatory_compliance.

 **GEVAAR:** Tijdens normaal gebruik kan de warmteafleider heet worden. Laat de warmteafleider voldoende lang afkoelen voordat u deze aanraakt.

 **WAARSCHUWING:** U zorgt ervoor dat de processor maximaal wordt gekoeld door de gebieden voor warmteoverdracht op de warmteafleider niet aan te raken. Het vet van uw huid kan het warmteoverdrachtvermogen van thermisch vet verminderen.

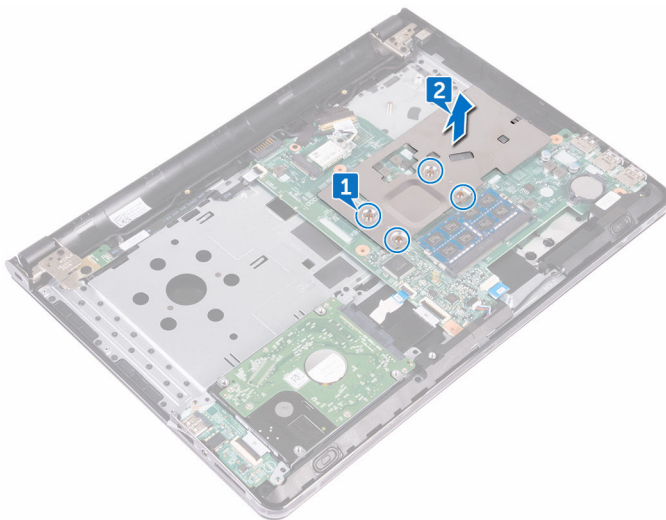
Vereisten

- 1 Verwijder de [batterij](#).
- 2 Verwijder het [optische station](#).
- 3 Verwijder het [toetsenbord](#).
- 4 Verwijder de [onderplaat](#).

Procedure

- 1 Maak in de juiste volgorde (aangegeven op de warmteafleider) de geborgde schroeven los waarmee de warmteafleider op het moederbord is bevestigd.

- 2 Til de warmteafleider van het moederbord.



De koelplaat terugplaatsen



GEVAAR: Voordat u in uw computer werkt dient u de meegeleverde veiligheidsinstructies te lezen en de stappen te volgen in [Voordat u in uw computer gaat werken](#). Nadat u in uw computer hebt gewerkt, moet u de instructies volgen die worden beschreven in [Nadat u in uw computer hebt gewerkt](#). Raadpleeg voor meer informatie over veiligheidsrichtlijnen onze website over de wet- en regelgeving op www.dell.com/regulatory_compliance.



WAARSCHUWING: Als de warmteafleider onjuist wordt uitgelijnd, kan dit schade aan het moederbord en de processor veroorzaken.



OPMERKING: Het oorspronkelijke thermische vet kan worden hergebruikt als het oorspronkelijke moederbord en de warmteafleider samen opnieuw worden geïnstalleerd. Als het moederbord of de warmteafleider wordt teruggeplaatst, moet u de thermische mat gebruiken die in het pakket is meegeleverd om ervoor te zorgen dat de warmte wordt afgevoerd.

Procedure

- 1 Plaats de warmteafleider op het moederbord en lijn de schroefgaten in de warmteafleider uit met de schroefgaten op het moederbord.
- 2 Draai in de juiste volgorde (aangegeven op de warmteafleider) de geborgde schroeven vast waarmee de warmteafleider op het moederbord bevestigd is.

Vereisten achteraf

- 1 Plaats de [onderplaat](#) terug.
- 2 Plaats het [toetsenbord](#) terug.
- 3 Plaats het [optische station](#) terug.
- 4 Plaats de [batterij](#) terug.

De kaart van de aan-uitknop verwijderen



GEVAAR: Voordat u in uw computer werkt dient u de meegeleverde veiligheidsinstructies te lezen en de stappen te volgen in [Voordat u in uw computer gaat werken](#). Nadat u in uw computer hebt gewerkt, moet u de instructies volgen die worden beschreven in [Nadat u in uw computer hebt gewerkt](#). Raadpleeg voor meer informatie over veiligheidsrichtlijnen onze website over de wet- en regelgeving op www.dell.com/regulatory_compliance.

Vereisten

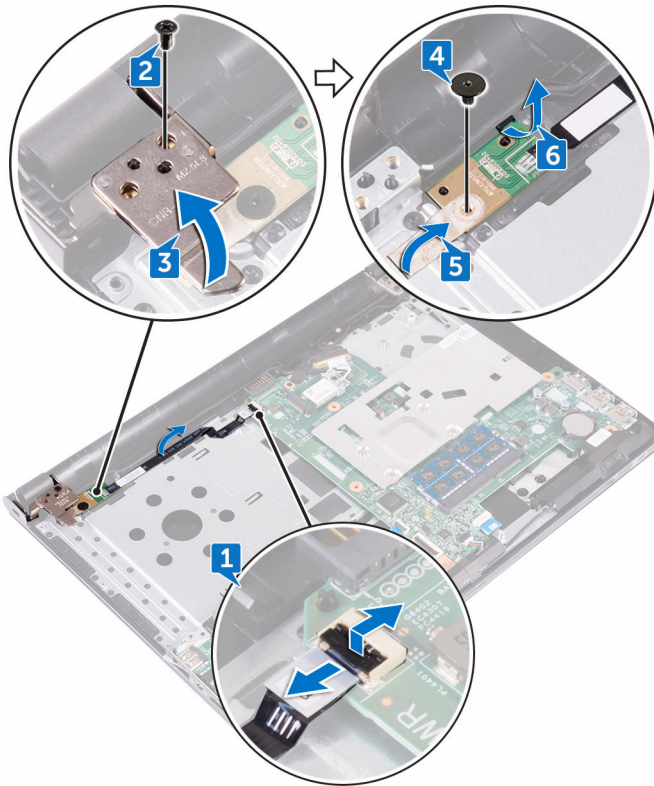
- 1 Verwijder de [batterij](#).
- 2 Verwijder het [optische station](#).
- 3 Verwijder het [toetsenbord](#).
- 4 Verwijder de [onderplaat](#).

Procedure

- 1 Open de vergrendeling en koppel de kabel van de aan-uitknopkaart los van het moederbord.
- 2 Verwijder de schroef (M2.5x8) waarmee het beeldschermcharnier aan de polssteunassemblage is bevestigd.
- 3 Til het beeldschermcharnier omhoog.
- 4 Verwijder de schroef (M2x2) waarmee de aan-uitknopkaart aan de polssteunassemblage wordt bevestigd.
- 5 Verwijder de tape waarmee de kaart voor de aan-uitknop aan de polssteun wordt bevestigd.



- 6 Maak de aan-uitknopkaart los van het lipje en til hem samen met de kabel uit de polssteunassemblage.



De kaart voor de aan-uitknop vervangen



GEVAAR: Voordat u in uw computer werkt dient u de meegeleverde veiligheidsinstructies te lezen en de stappen te volgen in [Voordat u in uw computer gaat werken](#). Nadat u in uw computer hebt gewerkt, moet u de instructies volgen die worden beschreven in [Nadat u in uw computer hebt gewerkt](#). Raadpleeg voor meer informatie over veiligheidsrichtlijnen onze website over de wet- en regelgeving op www.dell.com/regulatory_compliance.

Procedure

- 1 Schuif de aan-uitknopkaart onder het lipje op de polssteun.
- 2 Gebruik het uitlijnpunt en plaats de aan-uitknopkaart op de polssteunassemblage.
- 3 Lijn het schroefgat op de aan-uitknopkaart uit met het schroefgat op de polssteun.
- 4 Plaats de schroef (M2x2) terug waarmee de aan-uitknopkaart aan de polssteunassemblage wordt bevestigd.
- 5 Breng de tape aan waarmee de kaart voor de aan-uitknop aan de polssteun wordt bevestigd.
- 6 Sluit het beeldschermcharnier en plaats de schroef (M2.5x8) terug waarmee het beeldschermcharnier aan de polssteun wordt bevestigd.
- 7 Sluit de kabel van de kaart met de aan-uitknop aan op het moederbord.

Vereisten achteraf

- 1 Plaats de [onderplaat](#) terug.
- 2 Plaats het [toetsenbord](#) terug.
- 3 Plaats het [optische station](#) terug.
- 4 Plaats de [batterij](#) terug.



Het beeldscherm verwijderen



GEVAAR: Voordat u in uw computer werkt dient u de meegeleverde veiligheidsinstructies te lezen en de stappen te volgen in [Voordat u in uw computer gaat werken](#). Nadat u in uw computer hebt gewerkt, moet u de instructies volgen die worden beschreven in [Nadat u in uw computer hebt gewerkt](#). Raadpleeg voor meer informatie over veiligheidsrichtlijnen onze website over de wet- en regelgeving op www.dell.com/regulatory_compliance.

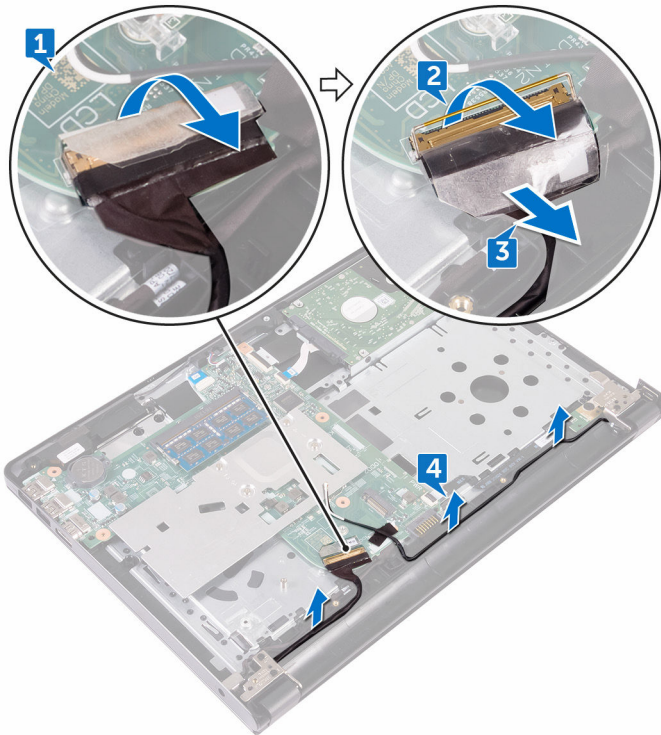
Vereisten

- 1 Verwijder de [batterij](#).
- 2 Verwijder het [optische station](#).
- 3 Verwijder het [toetsenbord](#).
- 4 Verwijder de [onderplaat](#).
- 5 Verwijder de [draadloze kaart](#).

Procedure

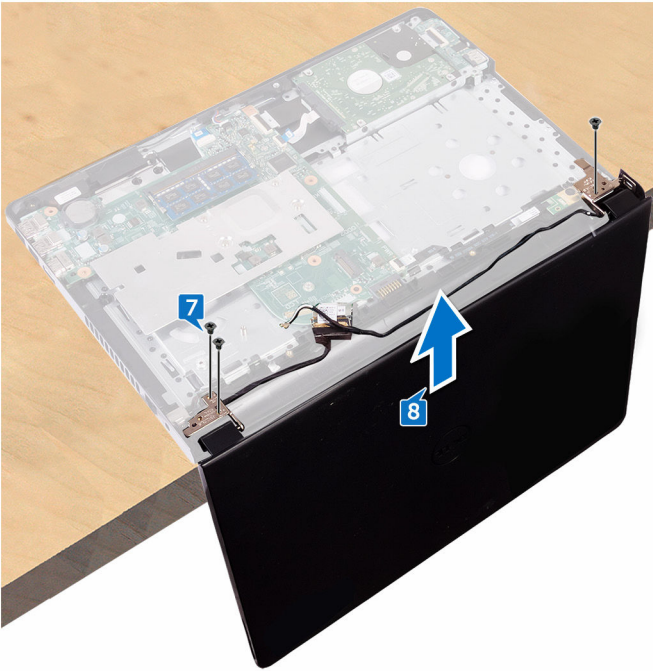
- 1 Verwijder de tape waarmee de beeldschermkabel aan het moederbord is bevestigd.
- 2 Open de vergrendeling waarmee de beeldschermkabel op zijn plaats zit.
- 3 Haal de luidsprekerkabel los van het moederbord.

- 4 Noteer hoe de antennekabel loopt en verwijder de antennekabel uit de geleiders op de polssteunassemblage.



- 5 Draai de computer om en open het beeldscherm onder een hoek van 90 graden.
- 6 Draai de computer om en plaats hem op de rand van de tafel in een dusdanige positie dat u toegang hebt tot de schroeven in de scharnieren van het beeldscherm.
- 7 Verwijder de drie schroeven (M2.5x8) waarmee de beugels van het beeldscherm aan de polssteunassemblage zijn bevestigd.

- 8** Til het beeldscherm voorzichtig op van de polssteun.



- 9** Plaats de beeldschermassemblage voorzichtig op een schoon en vlak oppervlak.

Het beeldscherm vervangen



GEVAAR: Voordat u in uw computer werkt dient u de meegeleverde veiligheidsinstructies te lezen en de stappen te volgen in [Voordat u in uw computer gaat werken](#). Nadat u in uw computer hebt gewerkt, moet u de instructies volgen die worden beschreven in [Nadat u in uw computer hebt gewerkt](#). Raadpleeg voor meer informatie over veiligheidsrichtlijnen onze website over de wet- en regelgeving op www.dell.com/regulatory_compliance.

Procedure

- 1 Plaats de polssteunassemblage op de rand van de tafel.
- 2 Lijn de schroefgaten in de polssteun uit met de schroefgaten in de beeldschermcharnieren.
- 3 Plaats de drie schroeven (M2.5x8) terug waarmee de beugels van het beeldscherm aan de polssteun vastzitten.
- 4 Leid de antennekabels door de kabelgeleiders op de polssteunassemblage.
- 5 Sluit de beeldschermkabel aan op het moederbord.
- 6 Sluit de vergrendeling waarmee de beeldschermkabel aan het moederbord wordt bevestigd.
- 7 Bevestig de beeldschermkabel met de tape op het moederbord.

Vereisten achteraf

- 1 Plaats de [draadloze kaart](#) terug.
- 2 Plaats de [onderplaat](#) terug.
- 3 Plaats het [toetsenbord](#) terug.
- 4 Plaats het [optische station](#) terug.
- 5 Plaats de [batterij](#) terug.



Het montagekader van het beeldscherm verwijderen



GEVAAR: Voordat u in uw computer werkt dient u de meegeleverde veiligheidsinstructies te lezen en de stappen te volgen in [Voordat u in uw computer gaat werken](#). Nadat u in uw computer hebt gewerkt, moet u de instructies volgen die worden beschreven in [Nadat u in uw computer hebt gewerkt](#). Raadpleeg voor meer informatie over veiligheidsrichtlijnen onze website over de wet- en regelgeving op www.dell.com/regulatory_compliance.

Vereisten

- 1 Verwijder de [batterij](#).
- 2 Verwijder het [optische station](#).
- 3 Verwijder het [toetsenbord](#).
- 4 Verwijder de [onderplaat](#).
- 5 Verwijder de [draadloze kaart](#).
- 6 Verwijder de [beeldschermassemblage](#).

Procedure

- 1 Gebruik uw vingertoppen om de binnenste rand van het montagekader van het beeldscherm voorzichtig omhoog te wrikken.

- 2 Verwijder het montagekader van het beeldscherm uit de achterplaat van het beeldscherm en de antenne.



De schermrand vervangen



GEVAAR: Voordat u in uw computer werkt dient u de meegeleverde veiligheidsinstructies te lezen en de stappen te volgen in [Voordat u in uw computer gaat werken](#). Nadat u in uw computer hebt gewerkt, moet u de instructies volgen die worden beschreven in [Nadat u in uw computer hebt gewerkt](#). Raadpleeg voor meer informatie over veiligheidsrichtlijnen onze website over de wet- en regelgeving op www.dell.com/regulatory_compliance.

Procedure

Lijn de schermrand uit met de achterplaat van het beeldscherm en de antenne, en klik de schermrand voorzichtig op zijn plaats.

Vereisten achteraf

- 1 Plaats de [beeldschermassemblage](#) terug.
- 2 Plaats de [draadloze kaart](#) terug.
- 3 Plaats de [onderplaat](#) terug.
- 4 Plaats het [toetsenbord](#) terug.
- 5 Plaats het [optische station](#) terug.
- 6 Plaats de [batterij](#) terug.

Het beeldschermpaneel verwijderen



GEVAAR: Voordat u in uw computer werkt dient u de meegeleverde veiligheidsinstructies te lezen en de stappen te volgen in [Voordat u in uw computer gaat werken](#). Nadat u in uw computer hebt gewerkt, moet u de instructies volgen die worden beschreven in [Nadat u in uw computer hebt gewerkt](#). Raadpleeg voor meer informatie over veiligheidsrichtlijnen onze website over de wet- en regelgeving op www.dell.com/regulatory_compliance.

Vereisten

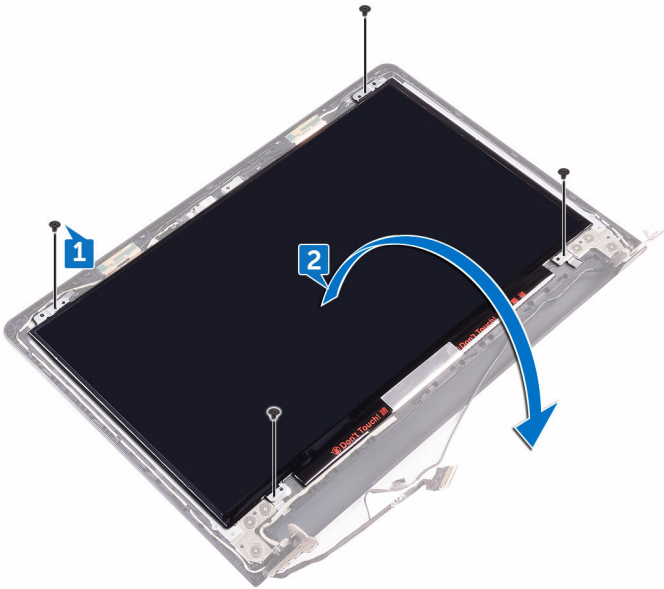
- 1 Verwijder de [batterij](#).
- 2 Verwijder het [optische station](#).
- 3 Verwijder het [toetsenbord](#).
- 4 Verwijder de [onderplaat](#).
- 5 Verwijder de [draadloze kaart](#).
- 6 Verwijder de [beeldschermassemblage](#).
- 7 Verwijder het [montagekader van het beeldscherm](#).

Procedure

- 1 Verwijder de vier schroeven (M2x3) waarmee het beeldschermpaneel aan de achterplaat van het beeldscherm en de antenne is bevestigd.

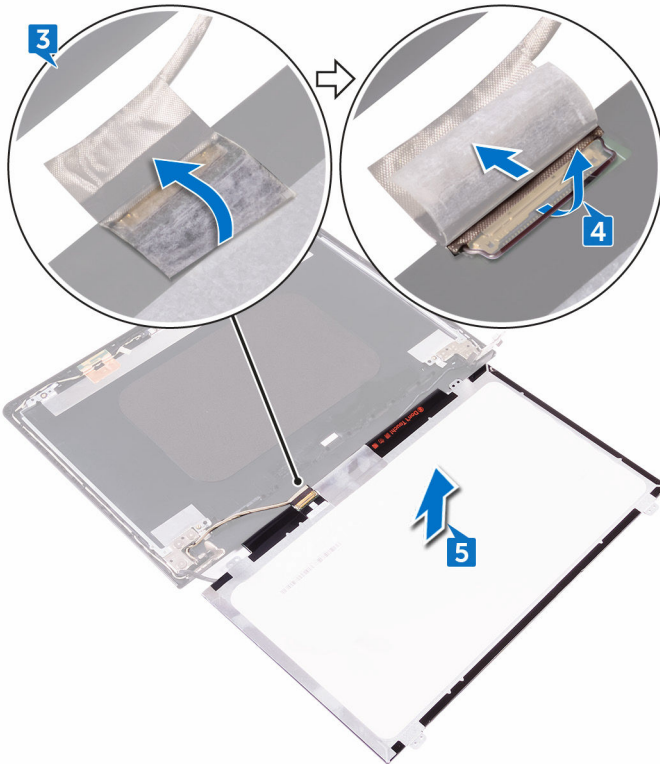


-
- 2 Til het beeldschermpaneel voorzichtig omhoog en kantel deze om.



-
-
- 3 Verwijder de tape waarmee de beeldschermkabel aan de achterplaat van het beeldscherm en de antenne is bevestigd.
- 4 Til de vergrendeling op en trek de beeldschermkabel los van het beeldschermpaneel.

- 5 Verwijder het beeldschermpaneel van de achterplaat van het beeldscherm en de antenne.



Het beeldschermpaneel vervangen



GEVAAR: Voordat u in uw computer werkt dient u de meegeleverde veiligheidsinstructies te lezen en de stappen te volgen in [Voordat u in uw computer gaat werken](#). Nadat u in uw computer hebt gewerkt, moet u de instructies volgen die worden beschreven in [Nadat u in uw computer hebt gewerkt](#). Raadpleeg voor meer informatie over veiligheidsrichtlijnen onze website over de wet- en regelgeving op www.dell.com/regulatory_compliance.

Procedure

- 1 Sluit de kabel van de beeldschermkabel aan op de connector op het moederbord.
- 2 Sluit de vergrendeling en bevestig de tape waarmee de beeldschermkabel aan de achterplaat van het beeldscherm en de antenne wordt bevestigd.
- 3 Plaats het beeldschermpaneel voorzichtig op de achterplaat van het beeldscherm en de antenne.
- 4 Lijn de schroefgaten in het beeldschermpaneel uit met de schroefgaten in de achterplaat van het beeldscherm en de antenne.
- 5 Plaats de vier schroeven (M2x3) terug waarmee het beeldschermpaneel aan de achterplaat van het beeldscherm en de antenne wordt bevestigd.

Vereisten achteraf

- 1 Plaats het [montagekader van het beeldscherm](#) terug.
- 2 Plaats de [beeldschermassemblage](#) terug.
- 3 Plaats de [draadloze kaart](#) terug.
- 4 Plaats de [onderplaat](#) terug.
- 5 Plaats het [toetsenbord](#) terug.
- 6 Plaats het [optische station](#) terug.
- 7 Plaats de [batterij](#) terug.

De camera verwijderen



GEVAAR: Voordat u in uw computer werkt dient u de meegeleverde veiligheidsinstructies te lezen en de stappen te volgen in [Voordat u in uw computer gaat werken](#). Nadat u in uw computer hebt gewerkt, moet u de instructies volgen die worden beschreven in [Nadat u in uw computer hebt gewerkt](#). Raadpleeg voor meer informatie over veiligheidsrichtlijnen onze website over de wet- en regelgeving op www.dell.com/regulatory_compliance.

Vereisten

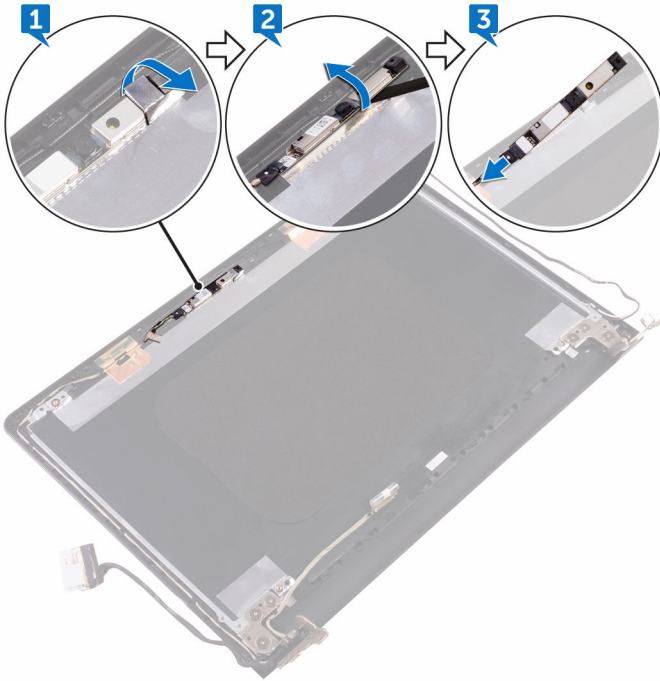
- 1 Verwijder de [batterij](#).
- 2 Verwijder het [optische station](#).
- 3 Verwijder het [toetsenbord](#).
- 4 Verwijder de [onderplaat](#).
- 5 Verwijder de [draadloze kaart](#).
- 6 Verwijder de [beeldschermassemblage](#).
- 7 Verwijder het [montagekader van het beeldscherm](#).
- 8 Verwijder het [beeldschermpaneel](#).

Procedure

- 1 Trek de folie los van de cameramodule.
- 2 Gebruik een plastic pennetje en wrik de cameramodule los. Til de cameramodule vervolgens onder een hoek omhoog.



3 Koppel de camerakabel los van de cameramodule.



De camera vervangen



GEVAAR: Voordat u in uw computer werkt dient u de meegeleverde veiligheidsinstructies te lezen en de stappen te volgen in [Voordat u in uw computer gaat werken](#). Nadat u in uw computer hebt gewerkt, moet u de instructies volgen die worden beschreven in [Nadat u in uw computer hebt gewerkt](#). Raadpleeg voor meer informatie over veiligheidsrichtlijnen onze website over de wet- en regelgeving op www.dell.com/regulatory_compliance.

Procedure

- 1 Sluit de camerakabel aan op de cameramodule.
- 2 Gebruik de uitlijnpunten om de camera op de achterplaat van het beeldscherm en de antenne te plaatsen.
- 3 Bevestig het folie op de cameramodule.

Vereisten achteraf

- 1 Plaats het [beeldschermpaneel](#) terug.
- 2 Plaats het [montagekader van het beeldscherm](#) terug.
- 3 Plaats de [beeldschermassemblage](#) terug.
- 4 Plaats de [draadloze kaart](#) terug.
- 5 Plaats de [onderplaat](#) terug.
- 6 Plaats het [toetsenbord](#) terug.
- 7 Plaats het [optische station](#) terug.
- 8 Plaats de [batterij](#) terug.



De beeldschermsharnieren verwijderen



GEVAAR: Voordat u in uw computer werkt dient u de meegeleverde veiligheidsinstructies te lezen en de stappen te volgen in [Voordat u in uw computer gaat werken](#). Nadat u in uw computer hebt gewerkt, moet u de instructies volgen die worden beschreven in [Nadat u in uw computer hebt gewerkt](#). Raadpleeg voor meer informatie over veiligheidsrichtlijnen onze website over de wet- en regelgeving op www.dell.com/regulatory_compliance.

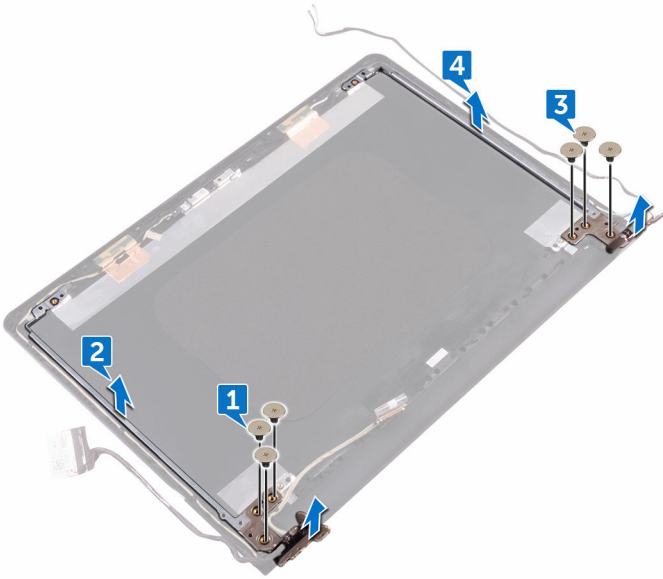
Vereisten

- 1 Verwijder de [batterij](#).
- 2 Verwijder het [optische station](#).
- 3 Verwijder het [toetsenbord](#).
- 4 Verwijder de [onderplaat](#).
- 5 Verwijder de [draadloze kaart](#).
- 6 Verwijder de [beeldschermassemblage](#).
- 7 Verwijder het [montagekader van het beeldscherm](#).
- 8 Verwijder het [beeldschermpaneel](#).

Procedure

- 1 Verwijder de drie schroeven (M2.5x2.5) waarmee het beeldschermsharnier aan de linkerzijde is bevestigd aan de achterplaat van het beeldscherm en de antenne.
- 2 Verwijder het beeldschermsharnier aan de linkerzijde van de achterplaat van het beeldscherm en de antenne.
- 3 Verwijder de drie schroeven (M2.5x2.5) waarmee het beeldschermsharnier aan de rechterzijde is bevestigd aan de achterplaat van het beeldscherm en de antenne.

- 4 Verwijder het beeldschermcharnier aan de rechterzijde van de achterplaat van het beeldscherm en de antenne.



De beeldschermsharnieren vervangen



GEVAAR: Voordat u in uw computer werkt dient u de meegeleverde veiligheidsinstructies te lezen en de stappen te volgen in [Voordat u in uw computer gaat werken](#). Nadat u in uw computer hebt gewerkt, moet u de instructies volgen die worden beschreven in [Nadat u in uw computer hebt gewerkt](#). Raadpleeg voor meer informatie over veiligheidsrichtlijnen onze website over de wet- en regelgeving op www.dell.com/regulatory_compliance.

Procedure

- 1 Lijn de schroefgaten in beeldschermsharnieren uit met de schroefgaten in de achterplaat van het beeldscherm en de antenne.
- 2 Plaats de zes schroeven (M2.5x2.5) terug waarmee de beeldschermsharnieren vastzitten aan de achterplaat van het beeldscherm en de antenne.

Vereisten achteraf

- 1 Plaats het [beeldschermpaneel](#) terug.
- 2 Plaats het [montagekader van het beeldscherm](#) terug.
- 3 Plaats de [beeldschermassemblage](#) terug.
- 4 Plaats de [draadloze kaart](#) terug.
- 5 Plaats de [onderplaat](#) terug.
- 6 Plaats het [toetsenbord](#) terug.
- 7 Plaats het [optische station](#) terug.
- 8 Plaats de [batterij](#) terug.

De beeldschermkabel verwijderen



GEVAAR: Voordat u in uw computer werkt dient u de meegeleverde veiligheidsinstructies te lezen en de stappen te volgen in [Voordat u in uw computer gaat werken](#). Nadat u in uw computer hebt gewerkt, moet u de instructies volgen die worden beschreven in [Nadat u in uw computer hebt gewerkt](#). Raadpleeg voor meer informatie over veiligheidsrichtlijnen onze website over de wet- en regelgeving op www.dell.com/regulatory_compliance.

Vereisten

- 1 Verwijder de [batterij](#).
- 2 Verwijder het [optische station](#).
- 3 Verwijder het [toetsenbord](#).
- 4 Verwijder de [onderplaat](#).
- 5 Verwijder de [draadloze kaart](#).
- 6 Verwijder de [beeldschermassemblage](#).
- 7 Verwijder het [montagekader van het beeldscherm](#).
- 8 Verwijder het [beeldschermpaneel](#).
- 9 Verwijder de [camera](#).

Procedure

- 1 Verwijder de drie schroeven (M2.5x2.5) waarmee het beeldschermcharnier aan de linkerzijde is bevestigd aan de achterplaat van het beeldscherm en de antenne.



- 2 Verwijder het beeldschermcharnier aan de linkerzijde van de achterplaat van het beeldscherm en de antenne.



- 3 Noteer hoe de beeldschermkabel loopt en verwijder de beeldschermkabel uit de geleiders op de achterzijde van het beeldscherm en de antenne.

- 4 Verwijder de beeldschermkabel van de achterplaat van het beeldscherm en de antenne.



De beeldschermkabel terugplaatsen



GEVAAR: Voordat u in uw computer werkt dient u de meegeleverde veiligheidsinstructies te lezen en de stappen te volgen in [Voordat u in uw computer gaat werken](#). Nadat u in uw computer hebt gewerkt, moet u de instructies volgen die worden beschreven in [Nadat u in uw computer hebt gewerkt](#). Raadpleeg voor meer informatie over veiligheidsrichtlijnen onze website over de wet- en regelgeving op www.dell.com/regulatory_compliance.

Procedure

- 1 Leid de beeldschermkabel door de geleiders op de achterplaat van het beeldscherm en de antenne.
- 2 Plaats de beeldschermcharnieren aan de linkerkant op de achterplaat van het beeldscherm en de antenne.
- 3 Plaats de drie schroeven (M2.5x2.5) terug waarmee het beeldschermcharnieren aan de linkerkant wordt bevestigd aan de achterplaat van het beeldscherm en de antenne.

Vereisten achteraf

- 1 Plaats de [camera](#) terug.
- 2 Plaats het [beeldschermpaneel](#) terug.
- 3 Plaats het [montagekader van het beeldscherm](#) terug.
- 4 Plaats de [beeldschermassemblage](#) terug.
- 5 Plaats de [draadloze kaart](#) terug.
- 6 Plaats de [onderplaat](#) terug.
- 7 Plaats het [toetsenbord](#) terug.
- 8 Plaats het [optische station](#) terug.
- 9 Plaats de [batterij](#) terug.

Het moederbord verwijderen



GEVAAR: Voordat u in uw computer werkt dient u de meegeleverde veiligheidsinstructies te lezen en de stappen te volgen in [Voordat u in uw computer gaat werken](#). Nadat u in uw computer hebt gewerkt, moet u de instructies volgen die worden beschreven in [Nadat u in uw computer hebt gewerkt](#). Raadpleeg voor meer informatie over veiligheidsrichtlijnen onze website over de wet- en regelgeving op www.dell.com/regulatory_compliance.



OPMERKING: De servicetag van uw computer bevindt zich op het moederbord. Na het vervangen van het moederbord moet u de servicetag in het BIOS invullen.



OPMERKING: Door het terugplaatsen van het moederbord gaan enkele wijzigingen verloren die u via het BIOS-setupprogramma aan het BIOS heeft aangebracht. U moet de gewenste wijzigingen nogmaals aanbrengen nadat u het moederbord hebt teruggeplaatst.



OPMERKING: Noteer, voordat u de kabels losmaakt van het moederbord, de locatie van de connectoren zodat u de kabels correct opnieuw kunt aansluiten nadat u het moederbord hebt teruggeplaatst.

Vereisten

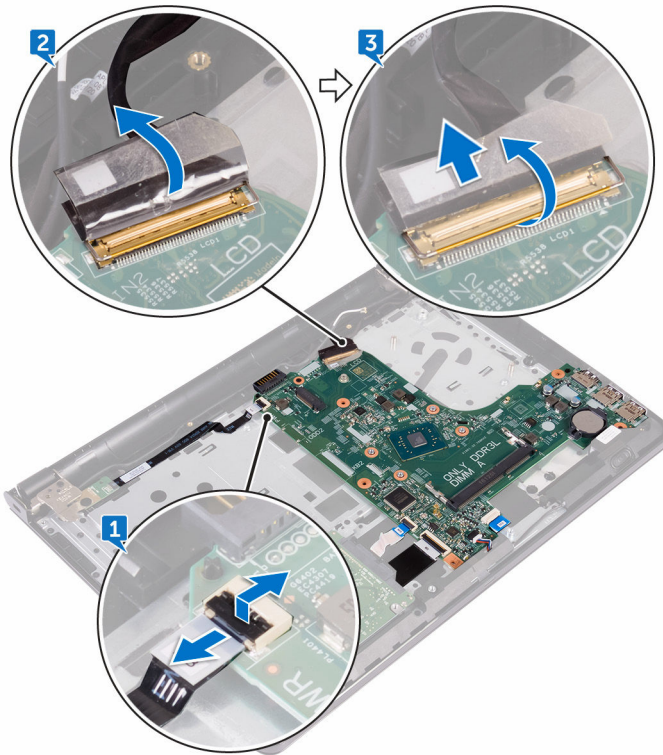
- 1 Verwijder de [batterij](#).
- 2 Verwijder het [optische station](#).
- 3 Verwijder het [toetsenbord](#).
- 4 Verwijder de [onderplaat](#).
- 5 Verwijder de [draadloze kaart](#).
- 6 Verwijder de [geheugenmodule](#).
- 7 Verwijder de [warmteafleider](#).

Procedure

- 1 Open de vergrendeling en koppel de kabel van de aan-uitknopkaart los van het moederbord.

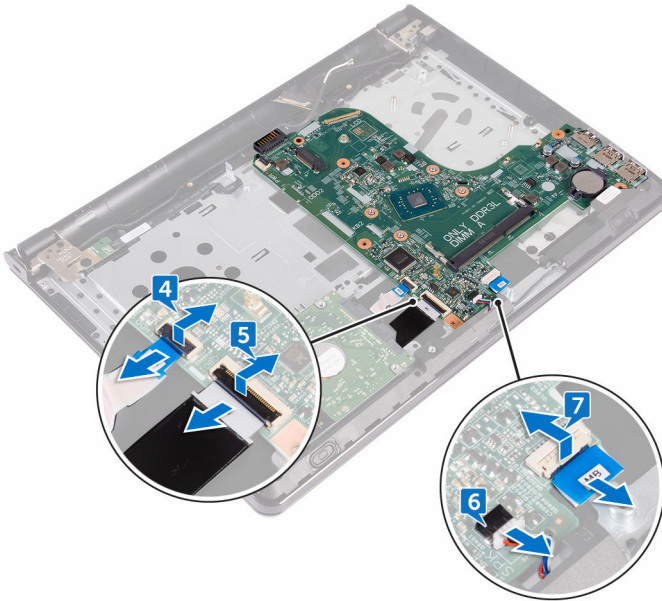


- 2 Verwijder de tape waarmee de beeldschermkabel aan het moederbord is bevestigd.
- 3 Open de vergrendeling en koppel de beeldschermkabel los van het moederbord.



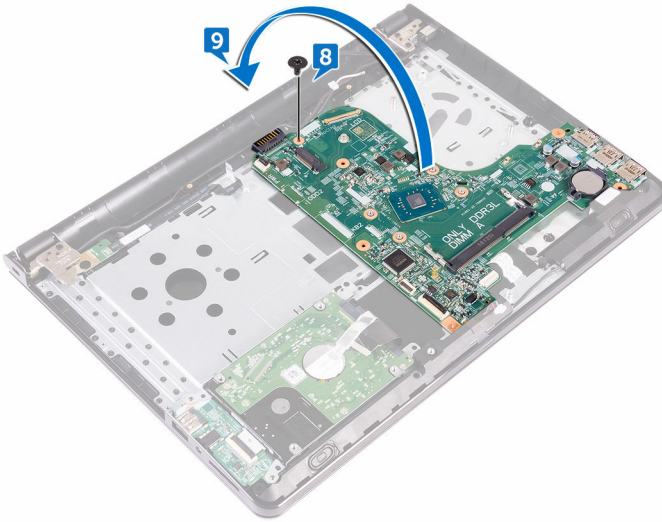
- 4 Open de vergrendeling en koppel de kabel van de harde schijf los van het moederbord.
- 5 Open de vergrendeling en koppel de kabel van de I/O-kaart los van het moederbord.
- 6 Maak de luidsprekerkabel los van het moederbord.

- 7 Open de vergrendeling en koppel de kabel van de touchpad los van het moederbord.



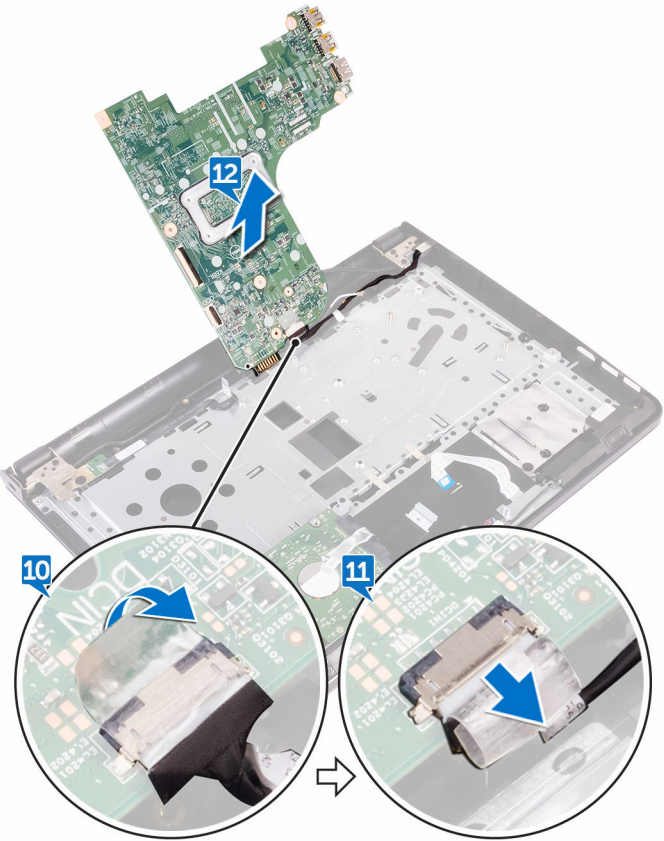
- 8 Verwijder de schroef (M2x3) waarmee het moederbord aan de polssteunassembly is bevestigd.

- 9** Maak de poorten op het moederbord rustig los uit de sleuven en draai het moederbord voorzichtig om.



- 10** Verwijder de tape waarmee de kabel van de netadapterpoort aan het moederbord is bevestigd.
- 11** Trek de kabel van de netstroomadapterpoort los uit het moederbord.

12 Til het moederbord op van de polssteun.



Het moederbord vervangen



GEVAAR: Voordat u in uw computer werkt dient u de meegeleverde veiligheidsinstructies te lezen en de stappen te volgen in [Voordat u in uw computer gaat werken](#). Nadat u in uw computer hebt gewerkt, moet u de instructies volgen die worden beschreven in [Nadat u in uw computer hebt gewerkt](#). Raadpleeg voor meer informatie over veiligheidsrichtlijnen onze website over de wet- en regelgeving op www.dell.com/regulatory_compliance.



OPMERKING: De servicetag van uw computer bevindt zich op het moederbord. Na het vervangen van het moederbord moet u de servicetag in het BIOS invullen.



OPMERKING: Door het terugplaatsen van het moederbord gaan enkele wijzigingen verloren die u via het BIOS-setupprogramma aan het BIOS heeft aangebracht. U moet de gewenste wijzigingen nogmaals aanbrengen nadat u het moederbord hebt teruggeplaatst.

Procedure

- 1 Sluit de kabel van de netstroomadapterpoort aan op het moederbord.
- 2 Bevestig de tape waarmee de kabel van de netadapterpoort aan het moederbord wordt bevestigd.
- 3 Draai het moederbord voorzichtig om.
- 4 Plaats het moederbord met behulp van het uitlijnpunt op de polssteunassemlage.
- 5 Lijn het schroefgat op het moederbord uit met het schroefgat op de polssteun.
- 6 Plaats de schroef (M2x3) terug waarmee het moederbord aan de polssteunassemlage wordt bevestigd.
- 7 Schuif de touchpadkabel in de connector op het moederbord en sluit de vergrendeling om de kabel vast te zetten.
- 8 Sluit de luidsprekerkabel aan op het moederbord.
- 9 Schuif de kabels van de I/O-kaart en de harde schijf in de connectoren op het moederbord en sluit de vergrendelingen om de kabels te bevestigen.
- 10 Schuif de beeldschermkabel in de connector op het moederbord en sluit de vergrendeling.

- 11 Bevestig de beeldschermkabel met de tape op het moederbord.
- 12 Schuif de kabel van de aan-uitknopkaart in de connector op het moederbord en sluit de vergrendeling.

Vereisten achteraf

- 1 Plaats de [warmteafleider](#) terug.
- 2 Plaats de [geheugenmodule](#) terug.
- 3 Plaats de [draadloze kaart](#) terug.
- 4 Plaats de [onderplaat](#) terug.
- 5 Plaats het [toetsenbord](#) terug.
- 6 Plaats het [optische station](#) terug.
- 7 Plaats de [batterij](#) terug.



De touchpadmodule verwijderen



GEVAAR: Voordat u in uw computer werkt dient u de meegeleverde veiligheidsinstructies te lezen en de stappen te volgen in [Voordat u in uw computer gaat werken](#). Nadat u in uw computer hebt gewerkt, moet u de instructies volgen die worden beschreven in [Nadat u in uw computer hebt gewerkt](#). Raadpleeg voor meer informatie over veiligheidsrichtlijnen onze website over de wet- en regelgeving op www.dell.com/regulatory_compliance.

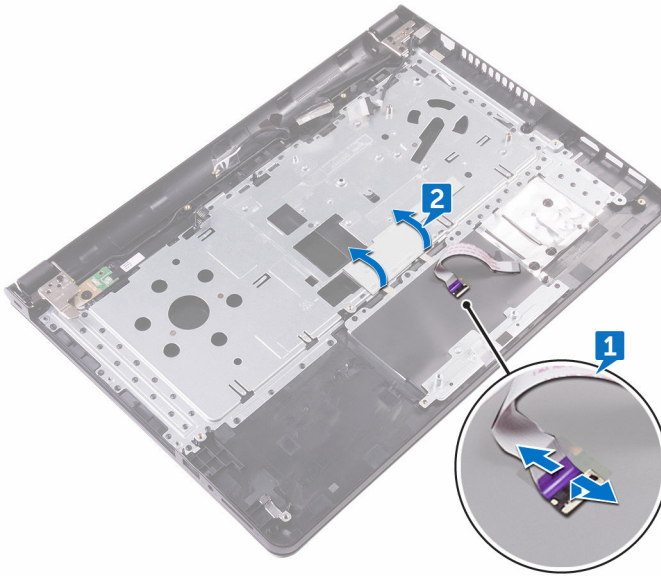
Vereisten

- 1 Verwijder de [batterij](#).
- 2 Verwijder het [optische station](#).
- 3 Verwijder het [toetsenbord](#).
- 4 Verwijder de [onderplaat](#).
- 5 Verwijder de [geheugenmodule](#).
- 6 Verwijder de [harde schijf](#).
- 7 Verwijder de [draadloze kaart](#).
- 8 Verwijder de [I/O-kaart](#).
- 9 Verwijder de [beeldschermassemblage](#).
- 10 Verwijder het [moederbord](#).
- 11 Verwijder de [luidsprekers](#).

Procedure

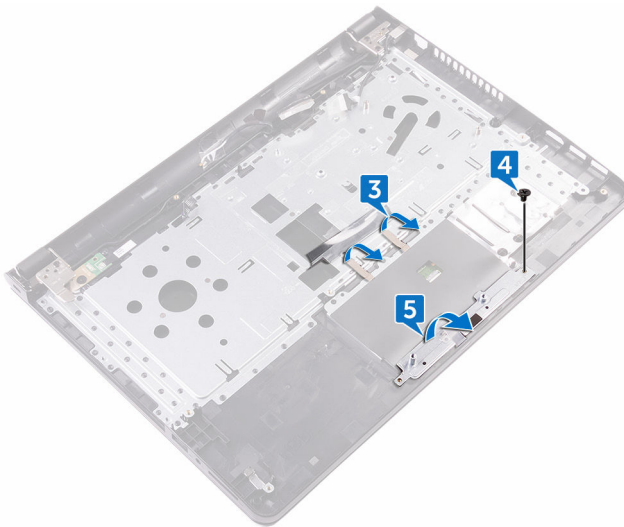
- 1 Open de vergrendeling en koppel de touchpadkabel los van de touchpad.

- 2 Verwijder de transparante folie van de polssteunassemblage.

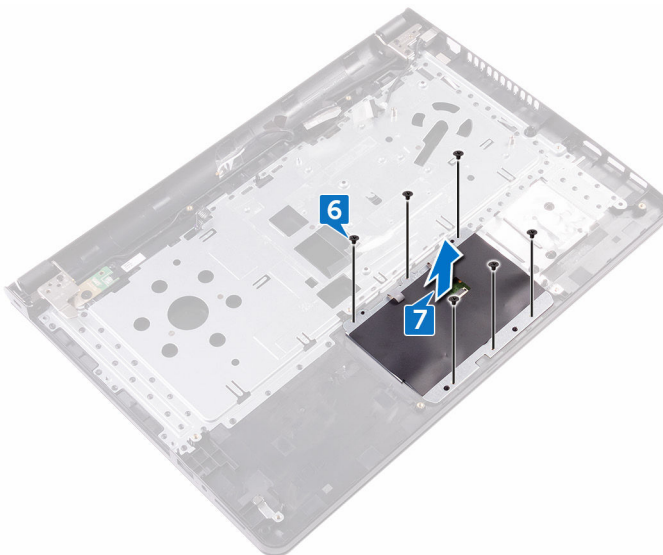


- 3 Verwijder de tapes waarmee de touchpadkaart aan de polssteunassemblage is bevestigd.
- 4 Verwijder de schroef (M2x3) waarmee de touchpadbeugel aan de polssteunassemblage is bevestigd.

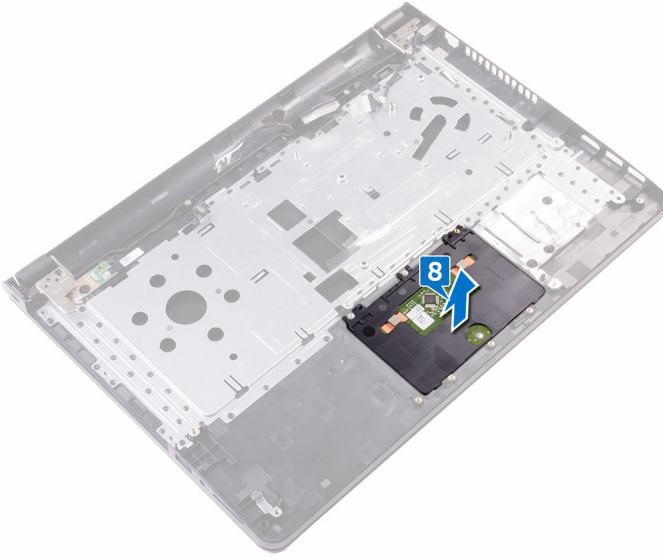
- 5** Maak de touchpadbeugel los van het lipje en til hem onder een hoek op.



- 6** Verwijder de zes schroeven (M2x3) waarmee de touchpadkaart aan de polssteunassembly is bevestigd.
- 7** Verwijder de touchpadkaart van de polssteunassembly.



- 8** Til de touchpadmodule van de polssteun.



De touchpadmodule vervangen



GEVAAR: Voordat u in uw computer werkt dient u de meegeleverde veiligheidsinstructies te lezen en de stappen te volgen in [Voordat u in uw computer gaat werken](#). Nadat u in uw computer hebt gewerkt, moet u de instructies volgen die worden beschreven in [Nadat u in uw computer hebt gewerkt](#). Raadpleeg voor meer informatie over veiligheidsrichtlijnen onze website over de wet- en regelgeving op www.dell.com/regulatory_compliance.

Procedure

- 1 Schuif de touchpad terug in de sleuf op de polssteunassemblage.
- 2 Lijn de schroefgaten op de touchpadkaart uit met de schroefgaten op de polssteunassemblage.
- 3 Plaats de zes schroeven (M2x3) terug waarmee de touchpadkaart aan de polssteunassemblage wordt bevestigd.
- 4 Schuif de touchpadbeugel onder een hoek en lijn het schroefgat op de touchpadbeugel uit met het schroefgat op de polssteunassemblage.
- 5 Plaats de schroef (M2x3) terug waarmee de touchpadbeugel aan de polssteunassemblage wordt bevestigd.
- 6 Plak de tapes vast waarmee de touchpadkaart aan de polssteunassemblage wordt bevestigd en bedek de tapes met de transparante folie.
- 7 Sluit de touchpadkabel aan op de bijbehorende connector en sluit de vergrendeling.

Vereisten achteraf

- 1 Plaats de [luidsprekers](#) terug.
- 2 Plaats het [moederbord](#) terug.
- 3 Plaats de [beeldschermassemblage](#) terug.
- 4 Plaats de [I/O-kaart](#) terug.
- 5 Plaats de [harde schijf](#) terug.
- 6 Plaats de [draadloze kaart](#) terug.

- 7** Plaats de [geheugenmodule](#) terug.
- 8** Plaats de [onderplaat](#) terug.
- 9** Plaats het [toetsenbord](#) terug.
- 10** Plaats het [optische station](#) terug.
- 11** Plaats de [batterij](#) terug.



De netadapterpoort verwijderen



GEVAAR: Voordat u in uw computer werkt dient u de meegeleverde veiligheidsinstructies te lezen en de stappen te volgen in [Voordat u in uw computer gaat werken](#). Nadat u in uw computer hebt gewerkt, moet u de instructies volgen die worden beschreven in [Nadat u in uw computer hebt gewerkt](#). Raadpleeg voor meer informatie over veiligheidsrichtlijnen onze website over de wet- en regelgeving op www.dell.com/regulatory_compliance.

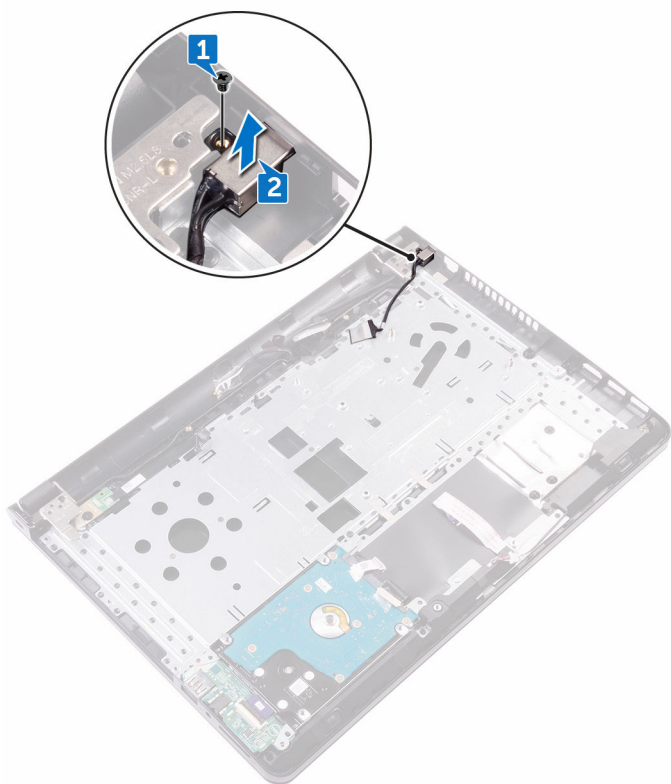
Vereisten

- 1 Verwijder de [batterij](#).
- 2 Verwijder het [optische station](#).
- 3 Verwijder het [toetsenbord](#).
- 4 Verwijder de [onderplaat](#).
- 5 Verwijder de [geheugenmodule](#).
- 6 Verwijder de [draadloze kaart](#).
- 7 Verwijder de [beeldschermassemblage](#).
- 8 Verwijder de [kaart voor de aan-uitknop](#).
- 9 Verwijder het [moederbord](#).

Procedure

- 1 Verwijder de schroef (M2x3) waarmee de netadapterpoort op de polssteunassemblage is bevestigd.

- 2 Til de netadapterpoort samen met de bijbehorende kabel uit de polssteun.



De netadapterpoort vervangen



GEVAAR: Voordat u in uw computer werkt dient u de meegeleverde veiligheidsinstructies te lezen en de stappen te volgen in [Voordat u in uw computer gaat werken](#). Nadat u in uw computer hebt gewerkt, moet u de instructies volgen die worden beschreven in [Nadat u in uw computer hebt gewerkt](#). Raadpleeg voor meer informatie over veiligheidsrichtlijnen onze website over de wet- en regelgeving op www.dell.com/regulatory_compliance.

Procedure

- 1 Lijn het schroefgat uit op de aansluiting van de netadapter met het schroefgat op de polssteun.
- 2 Plaats de schroef (M2x3) terug waarmee de netadapterpoort op de polssteunassemblage wordt bevestigd.

Vereisten achteraf

- 1 Plaats het [moederbord](#) terug.
- 2 Plaats de [kaart voor de aan-uitknop](#) terug.
- 3 Plaats de [beeldschermassemblage](#) terug.
- 4 Plaats de [draadloze kaart](#) terug.
- 5 Plaats de [geheugenmodule](#) terug.
- 6 Plaats de [onderplaat](#) terug.
- 7 Plaats het [toetsenbord](#) terug.
- 8 Plaats het [optische station](#) terug.
- 9 Plaats de [batterij](#) terug.

De achterzijde van het beeldscherm en de antenne verwijderen



GEVAAR: Voordat u in uw computer werkt dient u de meegeleverde veiligheidsinstructies te lezen en de stappen te volgen in [Voordat u in uw computer gaat werken](#). Nadat u in uw computer hebt gewerkt, moet u de instructies volgen die worden beschreven in [Nadat u in uw computer hebt gewerkt](#). Raadpleeg voor meer informatie over veiligheidsrichtlijnen onze website over de wet- en regelgeving op www.dell.com/regulatory_compliance.

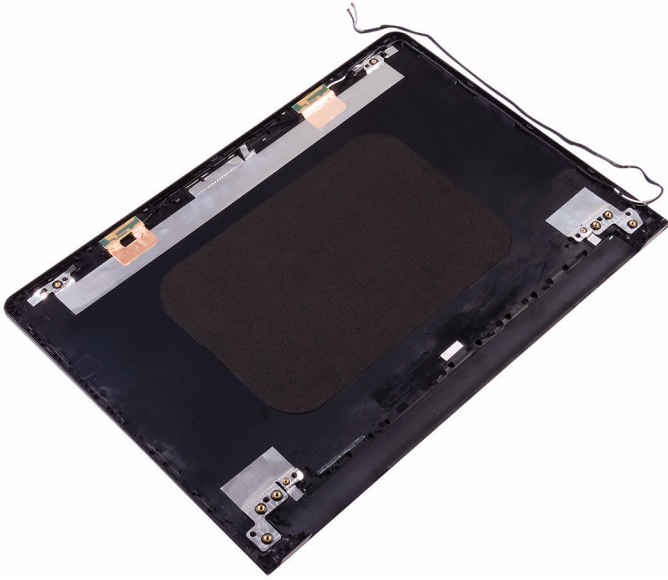
Vereisten

- 1 Verwijder de [batterij](#).
- 2 Verwijder het [optische station](#).
- 3 Verwijder het [toetsenbord](#).
- 4 Verwijder de [onderplaat](#).
- 5 Verwijder de [beeldschermassemblage](#).
- 6 Verwijder het [montagekader van het beeldscherm](#).
- 7 Verwijder het [beeldschermpaneel](#).
- 8 Verwijder de [camera](#).
- 9 Verwijder de [beeldscherm scharnieren](#).
- 10 Verwijder de [beeldschermkabel](#).

Procedure

Na het uitvoeren van alle vereisten, blijven de achterzijde van de computer en de antenne over.





De achterzijde van het beeldscherm en de antenne terugplaatsen



GEVAAR: Voordat u in uw computer werkt dient u de meegeleverde veiligheidsinstructies te lezen en de stappen te volgen in [Voordat u in uw computer gaat werken](#). Nadat u in uw computer hebt gewerkt, moet u de instructies volgen die worden beschreven in [Nadat u in uw computer hebt gewerkt](#). Raadpleeg voor meer informatie over veiligheidsrichtlijnen onze website over de wet- en regelgeving op www.dell.com/regulatory_compliance.

Procedure

Plaats de achterzijde van het beeldscherm op een plat oppervlak.

Vereisten achteraf

- 1 Plaats de [camera](#) terug.
- 2 Plaats de [beeldschermkabel](#) terug.
- 3 Plaats de [beeldscherm scharnieren](#) terug.
- 4 Plaats het [beeldscherm paneel](#) terug.
- 5 Plaats het [montagekader van het beeldscherm](#) terug.
- 6 Plaats de [beeldscherm assemblage](#) terug.
- 7 Plaats de [onderplaat](#) terug.
- 8 Plaats het [toetsenbord](#) terug.
- 9 Plaats het [optische station](#) terug.
- 10 Plaats de [batterij](#) terug.



De polssteun verwijderen



GEVAAR: Voordat u in uw computer werkt dient u de meegeleverde veiligheidsinstructies te lezen en de stappen te volgen in [Voordat u in uw computer gaat werken](#). Nadat u in uw computer hebt gewerkt, moet u de instructies volgen die worden beschreven in [Nadat u in uw computer hebt gewerkt](#). Raadpleeg voor meer informatie over veiligheidsrichtlijnen onze website over de wet- en regelgeving op www.dell.com/regulatory_compliance.

Vereisten

- 1 Verwijder de [batterij](#).
- 2 Verwijder het [optische station](#).
- 3 Verwijder het [toetsenbord](#).
- 4 Verwijder de [onderplaat](#).
- 5 Verwijder de [geheugenmodule](#).
- 6 Verwijder de [harde schijf](#).
- 7 Verwijder de [draadloze kaart](#).
- 8 Verwijder de [I/O-kaart](#).
- 9 Verwijder de [luidsprekers](#).
- 10 Verwijder de [warmteafleider](#).
- 11 Verwijder de [touchpad](#).
- 12 Verwijder de [kaart voor de aan-uitknop](#).
- 13 Verwijder het [moederbord](#).
- 14 Verwijder de [netstroomadapterpoort](#).

Procedure

Nadat u de stappen in de vereisten hebt uitgevoerd, blijft de polssteun over.



De polssteun vervangen



GEVAAR: Voordat u in uw computer werkt dient u de meegeleverde veiligheidsinstructies te lezen en de stappen te volgen in [Voordat u in uw computer gaat werken](#). Nadat u in uw computer hebt gewerkt, moet u de instructies volgen die worden beschreven in [Nadat u in uw computer hebt gewerkt](#). Raadpleeg voor meer informatie over veiligheidsrichtlijnen onze website over de wet- en regelgeving op www.dell.com/regulatory_compliance.

Procedure

Plaats de polssteun op een plat oppervlak.

Vereisten achteraf

- 1 Plaats de [netstroomadapterpoort](#) terug.
- 2 Plaats het [moederbord](#) terug.
- 3 Plaats de [kaart voor de aan-uitknop](#) terug.
- 4 Plaats de [touchpad](#) terug.
- 5 Plaats de [warmteafleider](#) terug.
- 6 Plaats de [luidsprekers](#) terug.
- 7 Plaats de [I/O-kaart](#) terug.
- 8 Plaats de [draadloze kaart](#) terug.
- 9 Plaats de [harde schijf](#) terug.
- 10 Plaats de [geheugenmodule](#) terug.
- 11 Plaats de [onderplaat](#) terug.
- 12 Plaats het [toetsenbord](#) terug.
- 13 Plaats het [optische station](#) terug.
- 14 Plaats de [batterij](#) terug.

Diagnostiek

Lampje voor de status van de netvoeding en batterij/de status van de harde schijf

Geeft de status van de batterijlading of de activiteit van de harde schijf aan.



OPMERKING: Druk op Fn+H om dit lampje te wisselen tussen de status van de netvoeding en batterij en de status van de harde schijf.

Activiteitslampje harde schijf

Dit lampje gaat branden wanneer de computer gegevens leest of deze naar de harde schijf schrijft.

Lampje voeding en batterijstatus

Geeft de status van de voeding en de batterij weer.

Wit lampje - netadapter is aangesloten en de batterij is meer dan 5 procent opgeladen.

Oranje - computer werkt op de accu en de accu heeft minder dan 5 procent vermogen.

Off (Uit)

- Netadapter is aangesloten en de accu is volledig opgeladen.
- De computer werkt op de accu en de accu heeft meer dan 5 procent vermogen.
- Computer is in slaapstand, sluimerstand of uitgeschakeld.

Het statuslampje van de voeding en de batterij knippert oranje en pieptoncodes geven aan dat er storingen zijn.

Bijvoorbeeld, het statuslampje voor de voeding en de batterij knippert twee keer oranje gevolgd door een pauze, en vervolgens knippert het lampje drie keer wit gevolgd door een pauze. Dit '2,3'-patroon blijft doorgaan totdat de computer wordt uitgeschakeld, waarbij wordt aangegeven dat er geen geheugen of RAM is gedetecteerd.

De volgende tabel toont de verschillende stroom en batterij-status lichtpatronen en de problemen die elk lichtpatroon aangeeft.



Tabel 3. Lampjespatronen

Lampjespatroon	Omschrijving van het probleem
2,1	CPU-fout
2,2	Moederbord: fout van BIOS en ROM
2,3	Geen geheugen of RAM gevonden
2,4	Geheugen- of RAM-fout
2,5	Ongeldig geheugen geïnstalleerd
2,6	Moederbord- of chipset-fout
2,7	Lcd-fout
3,1	CMOS-batterijstoring
3,2	PCI- of videokaart- of chip-fout
3,3	Herstel-image niet gevonden
3,4	Herstel-image gevonden maar ongeldig

Statuslampje voor camera: geeft aan of de camera in gebruik is.

- Wit lampje - camera is in gebruik.
- Uit - camera is niet in gebruik.

Statuslampje Caps Lock: geeft aan of Caps Lock is ingeschakeld of uitgeschakeld.

- Wit lampje - Caps Lock is ingeschakeld.
- Uit - Caps Lock is uitgeschakeld.

Hulp verkrijgen en contact opnemen met Dell

Bronnen voor zelfhulp

U kunt informatie en hulp bij Dell-producten en services krijgen door middel van deze bronnen voor zelfhulp.

Tabel 4. Bronnen voor zelfhulp

Informatie over producten en services van Dell

www.dell.com

App Dell Help en ondersteuning



App Aan de slag



Help openen

In Windows Zoeken typt u Help and Support, en drukt u op Enter.

Online help voor besturingssysteem

www.dell.com/support/windows

www.dell.com/support/linux

Informatie over probleemoplossing, gebruikershandleidingen, instructies voor installatie, productspecificaties, technische ondersteuningsblogs, stuurprogramma's, software-updates enzovoorts.

www.dell.com/support

Informatie over uw besturingssysteem, instellen en gebruiken van uw computer, databack-ups, diagnostieken, enzovoorts.

Ga naar *Ik en mijn Dell* op www.dell.com/support/manuals.



Contact opnemen met Dell

Ga naar www.dell.com/contactdell als u contact wilt opnemen met Dell voor verkoop, technische ondersteuning of aan de klantenservice gerelateerde zaken.



OPMERKING: De beschikbaarheid hiervan verschilt per land en product. Sommige services zijn mogelijk niet beschikbaar in uw land.



OPMERKING: Als u geen actieve internetverbinding hebt, kunt u de contactgegevens vinden op de factuur, de pakbon of in de productcatalogus van Dell.